

21 ← → 24
09/2016
ΒΟΛΟΣ, VOLOS
GR

ΑΤΜΟΣΦΑΙΡΕΣ, ΑΥΡΙΟ ← →
AMBIANCES, DEMAIN
AMBIANCES, TOMORROW

3rd
International
Congress on
Ambiances

ambiances2016.arch.uth.gr



ambiances
[RÉSEAU INTERNATIONAL
INTERNATIONAL NETWORK]

Supplément bibliographique aux actes du
Congrès International sur les Ambiances
Volos 2016



Laurence Bizien (ed.), Françoise Acquier et juL McOisans (collab.)
Laboratoire Ambiances, Architectures, Urbanités - Mars 2017

La bibliothèque éphémère	p 3
Exposition des publications	p 5
Auteurs exposés	p 18
Focus	p 63
Programme des rencontres	p 66
Textes des auteurs présentant leurs ouvrages	p 76

La bibliothèque éphémère



Le Réseau International Ambiances a installé sa Bibliothèque éphémère dans le cadre privilégié de l'école polytechnique de l'Université de Thessalie à Volos (Grèce) le temps de son 3ème congrès intitulé Ambiances, demain du 21 au 24 septembre 2016.

Les participants au congrès ainsi que les membres du réseau proposaient une sélection de leurs ouvrages à la consultation, dans une salle dédiée, où ceux-ci pouvaient être feuilletés sur place.

Une bibliothèque virtuelle était disponible dès le mois d'août, grâce à la mise en oeuvre d'un groupe Zotero : https://www.zotero.org/groups/ambiances_volos_2016_library

Des temps d'échanges et de présentations d'ouvrages étaient organisés les après-midi, dont les comptes-rendus ont été mis en ligne dans le carnet Le Cresson Veille et Recherche. Les participants au congrès ont ainsi eu l'opportunité d'échanger avec plusieurs chercheurs de différents pays lors de ces rencontres et pendant les temps de pause des conférences : nous espérons que ces temps auront été pour chacun des moments privilégiés et qu'ils auront permis de faire connaissance avec des auteurs, d'en savoir plus sur leurs parcours, leurs recherches ... et peut-être de susciter ou créer de nouveaux liens, de nouveaux projets communs ?

<https://lcv.hypotheses.org/category/vie-du-reseau-ambiances>

Les actes du congrès ont été publiés en septembre 2016 mais nous avons également souhaité pérenniser la bibliothèque éphémère sous forme de supplément bibliographique. Nous vous proposons donc ce modeste témoignage de cette animation lors du congrès.

L'espace de cette bibliographie a pour but principal de faire connaître les publications présentées lors du congrès, et aussi d'attirer l'attention des chercheurs sur des publications auxquelles il est parfois difficile d'accéder ...

Celle-ci n'a pas en effet la prétention de remplacer une bibliographie académique et ne contient que les renseignements fournis par les auteurs. Vous y trouverez aussi les indications pour vous procurer les publications présentées.

Il nous a semblé que les congressistes s'étaient réellement appropriés cet espace comme un lieu de travail et de convivialité au sein du Congrès. Nous avons le souhait de créer une telle animation pour le prochain congrès Ambiances !

Merci, Merci, Merci ...

à tous les participants, à Jul pour son aide précieuse et sans lequel nos plaquettes, affiches, la mise en page et l'illustration de cette publication n'auraient pas rendu la même ambiance, merci à Déborah Sovieni (monitrice étudiante Cresson-ensa Grenoble) et Audrey Carbonnelle (apprentie CNRS au Cresson) pour leur travail sur les fiches auteurs et leur participation au projet de bibliothèque, merci à Alexandra Whitelaw (stagiaire Erasmus à l'ensa Nantes) pour sa relecture et ses corrections de nos traductions en anglais, merci aux étudiants de la faculté de Volos qui ont posté sur les réseaux sociaux les informations sur la bibliothèque.

Crédit photo : Les photos présentées dans ce livret sont issues de la page facebook du congrès <https://www.facebook.com/ambiancestomorrow>, ou ont été prises par jul McOisans ou Françoise Acquier.

Exposition des publications



Livres

Augoyard, Jean-François. 2010. *Pas à pas : essai sur le cheminement quotidien en milieu urbain*. 2ème édition, 1979 pour la 1ère édition. Bernin, France : A la Croisée. 222 p. Contacter le Cresson.

Augoyard, Jean-François; Choay, Françoise (préf); Curtis, David Ames (trad). 2007. *Step by Step : Everyday Walks in a French Urban Housing Project*. 2ème éd. (1ère éd. 1979). Minneapolis : University of Minnesota Press. 281 p. URL Editeur : <<https://www.upress.umn.edu/book-division/books/step-by-step>> (consulté le 18 juillet 2016)

Bonitto-Donato, Céline. 2016. *Une archéologie de l'interaction : de David Hume à Erving Goffman*. Paris : Vrin. 250 p. Coll. Analyse et philosophie. URL Editeur : < <http://www.vrin.fr/book.php?code=9782711626892> > (consulté le 18 juillet 2016)

Bossé, Anne. 2015. *La visite : une expérience spatiale*. Rennes, France : Presses Universitaires de Rennes. 189 p. URL Editeur : < <http://www.pur-editions.fr/detail.php?idOuv=3936> > (consulté le 18 juillet 2016). Texte remanié de : Thèse de doctorat : Géographie : Tours : 2010.

Chérel, Emmanuelle. 2012. *Le mémorial de l'abolition de l'esclavage de Nantes : enjeux et controverses, 1998-2012*. Rennes, France : Presses Universitaires de Rennes. 286 p. URL Editeur : < <http://www.pur-editions.fr/detail.php?idOuv=2884> > (consulté le 18 juillet 2016)

Crunelle, Marc. 2001. *Toucher, audition et odorat en architecture*. Lanrodec : Scripta. 128 p. URL Editeur : < <http://editions-scripta.com/catalogue-des-livres-en-vente/> > (consulté le 18 juillet 2016)

Crunelle, Marc. 2003. *L'odeur des villes : 100 témoignages* [en ligne]. Bruxelles, Belgique : Presses universitaires de Bruxelles. 41 p. Disponible sur : < <http://www.lavilledessens.net/odeurs.php> > (consulté le 18 juillet 2016).

- Crunelle, Marc.** 2005. *La lumière des villes : 100 descriptions sélectionnés* [en ligne]. Bruxelles, Belgique : Presses universitaires de Bruxelles. n. p. p. Disponible sur : < <http://www.lavilledessens.net/lumieres.php> > (consulté le 18 juillet 2016).
- Crunelle, Marc.** 2006. *Le son des villes : 100 descriptions* [en ligne]. Bruxelles, Belgique : Presses universitaires de Bruxelles. 39 p. Disponible sur : < <http://www.lavilledessens.net/sons.php> > (consulté le 18 juillet 2016).
- Crunelle, Marc.** 2011. *Intentionnalités tactiles en architecture*. Jouaville : Scripta. 96 p. URL Editeur : < <http://editions-scripta.com/catalogue-des-livres-en-vente/> > (consulté le 18 juillet 2016)
- Crunelle, Marc.** 2014. *Informé par les sons : projet d'exposition* [en ligne]. [S.l.] : s.n. 79 p. Disponible sur : < <https://marccrunelle.wordpress.com/2014/06/22/informer-par-les-sons/> > (consulté le 18 juillet 2016).
- Griffero, Tonino.** 2014. *Atmospheres : aesthetics of emotional spaces*. Farnham (UK) ; Burlington (Vt.) : Ashgate. 174 p. URL Editeur : < <https://www.routledge.com/Atmospheres-Aesthetics-of-Emotional-Spaces/Griffero/p/book/9781472421722> > (consulté le 18 juillet 2016)
- Thibaud, Jean-Paul.** 2015. *En quête d'ambiances : éprouver la ville en passant*. Genève, Suisse : MétisPresses. 325 p. Coll. VuesDensemble. Essais. URL Editeur : < <http://fr.calameo.com/read/004309853a7cb79b12901> > (consulté le 13 juillet 2016).
- Thomas, Rachel.** 2005. *Les trajectoires de l'accessibilité*. Bernin, France : A la Croisée. 183 p. Coll. Ambiances, ambiance. Contacter le Cresson.
- Tidwell, Philip.** 2014. *Architecture and atmosphere*. Espoo : Tapio Wirkkala-Rut Bryk Foundation. 79 p. Coll. Design Reader Series.
- Vyzoviti, Sophia.** 2003. *Folding Architecture: Spatial, Structural and Organizational Diagrams* [en ligne]. Amsterdam : BIS Publishers. 144 p. Disponible sur : < https://www.academia.edu/1597633/Folding_Architecture_Spatial_Structural_and_Organizational_Diagrams > (consulté le 5 septembre 2016).
- Vyzoviti, Sophia.** 2006. *Supersurfaces : Folding as a method of generating forms for architecture, products and fashion* [en ligne]. Amsterdam : BIS Publishers. 144 p. Disponible sur : < <https://www.academia.edu/1597624/Supersurfaces> > (consulté le 5 septembre 2016).
- Vyzoviti, Sophia.** 2011. *Soft Shells : Porous and Deployable Architectural Screens* [en ligne]. Amsterdam : BIS Publishers. 224 p. Disponible sur : < https://www.academia.edu/1597618/Soft_Shells_Porous_and_Deployable_Architectural_Screens > (consulté le 5 septembre 2016).

Livres collectifs

Amphoux, Pascal. 1998. *La notion d'ambiance. Une mutation de la pensée urbaine et de la pratique architecturale.* Paris : PUCA. 167 p.

Amphoux, Pascal; Thibaud, Jean-Pierre; Chelkoff, Grégoire. 2004. *Ambiances en débats.* Bernin, France : A la Croisée. 309 p. Coll. Ambiances, Ambiance. Contacter le Cresson

Augoyard, Jean-François; Torgue, Henry (dir.). 1995. *A l'écoute de l'environnement : répertoire des effets sonores.* Marseille, France : Parenthèses. 174 p. URL éditeur : < <http://www.editionsparentheses.com/a-l-ecoute-de-l-environnement> > (consulté le 18 juillet 2016)

Augoyard, Jean-François; Torgue, Henry (dir.). 2006. *Sonic experience, a guide to everyday sounds.* Montréal : McGill-Queen's University Press. 216 p. URL éditeur : < <http://www.mqup.ca/sonic-experience-products-9780773529427.php> > (consulté le 18 juillet 2016)

Augoyard, Jean-François; Torgue, Henry; Conrado, Adolfo; Doria, Sabrina. 2003. *Repertorio degli effetti sonori.* Lucca : Libreria Musicale Italiana. XXIX + 191 p. Coll. Quaderni di Musica/Realtà, 52. URL éditeur : < <http://www.lim.it/> > (consulté le 18 juillet 2016)

Balaÿ, Olivier. 2003. *L'espace sonore de la ville au XIXe siècle.* Bernin, France : A la Croisée. 291 p. Coll. Ambiances, ambiance. Contacter le Cresson

Carton plein (Saint-Étienne); Raoul, Emmanuel. 2016. *La cartonnerie: expérimenter l'espace public, Saint-Étienne, 2010-2016.* La Défense : PUCA, Plan urbanisme construction architecture. 304 p. Coll. Collection Recherche, 229. URL éditeur : < <http://www.urbanisme-puca.gouv.fr/la-cartonnerie-experimenter-l-espace-public-saint-a908.html> > (consulté le 18 juillet 2016)

Dautel, Christian (Dir. de publication); Horsch, Bettina. 2015. *Philéas - Une ville fertile : Solar Decathlon 2014* [en ligne]. Paris : Dilecta. 128 p. Disponible sur : < <https://luciegoulas.wordpress.com/portfolio/phileas-une-ville-fertile/> > (consulté le 18 juillet 2016)

Giannisē, Phoivē; Lykouriōtē, Iris; Fatsea, Irene. 2010. *Vers L. C. Contre: 16 + 9 θέσεις για την επικαιρότητα του Le Corbusier* [en ligne]. Volos ; Athènes : Panepisthiosita ~~of Thessaly~~ ^{of Thessaly}. 301 p. Disponible sur : < https://issuu.com/phoebegiannis/docs/phoebe_giannisii__vers_lc_contre__ > (consulté le 26 octobre 2016).

Guiu, Claire; Faburel, Guillaume; Mervant-Roux, Marie-Madeleine; Torgue, Henry; Woloszyn, Philippe (dir.). 2015. *Soundspaces. Espaces, expériences et politiques du sonore.* Rennes, France : Presses Universitaires de Rennes. 411 p. Coll. Géographie sociale. URL éditeur : < <http://www.pur-editions.fr/detail.php?idOuv=3696> > (consulté le 18 juillet 2016)

Järviluoma, Helmi; Kytö, Meri; Truax, Barry; Uimonen, Heikki; Vikman, Noora (dir.). 2009. *Acoustic Environments in Change*. Tampere : Tampereen ammattikorkeakoulu. 431 p. Coll. TAMK julkaisu A, 13. URL éditeur : < http://tahtijulkaisut.pikakirjakauppa.fi/tuote/jarviluoma_helmi/acoustic_environments_in_change_five_village/9789525264784 > (consulté le 18 juillet 2016)

Palmese, Cristina; Carles, José Luis. 2005. *Paisajes sonoros de Madrid*. Madrid, Espagne : Museo Municipal de Arte Contemporáneo de Madrid. 34 p. Coll. Cajas de Uruk, 4. URL éditeur : < <https://urbanfluxus.blogspot.fr/2016/06/paisaje-sonoros-de-madrid-las-cajas-de.html> > (consulté le 20 juillet 2016).

Palmese, Cristina; Carles, José Luis; Alcázar, Antonio. 2010. *Paisajes sonoros de Cuenca*. Cuenca : Universidad de Castilla-La Mancha. 83 p. URL éditeur : < <http://publicaciones.uclm.es/paisajes-sonoros-de-cuenca/> > (consulté le 20 juillet 2016).

Peneau, Jean-Pierre. 2007. *Sens, sensible aux premiers temps de Clairvaux*. Bernin, France : A la Croisée. 317 p. p. Coll. Ambiances, Ambiance. Contacter le Cresson

Simonnot, Nathalie; Monin, Eric. 2012. *L'architecture lumineuse au XXe siècle = Luminous architecture in the 20th Century : [actes du colloque international]*. Gand : Snoeck. 192 p. URL éditeur : < http://www.snoeckpublishers.be/usite/snoeckpub_frbe/index.asp?p=914&i=266 >

Thibaud, Jean-Paul; Joseph, Pascale. 2002. *Regards en action : ethnométhodologie des espaces publics*. Bernin, France : A la Croisée. 262 p. Coll. Ambiances, ambiance, ISSN 1635-2173. Contacter le Cresson

Thibaud, Jean-Paul; Duarte, Cristiane Rose de Siqueira. 2013. *Ambiances urbaines en partage : pour une écologie sociale de la ville sensible*. Genève, Suisse : MétisPresses. 286 p. Coll. VuesDensemble. Essais. URL éditeur : < <https://hal.archives-ouvertes.fr/hal-00993765> > (consulté le 13 juillet 2016).

Thibaud, Jean-Paul; Grosjean, Michèle. 2001. *L'espace urbain en méthodes*. Marseille, France : Parenthèses. 214 p. Coll. Collection Eupalinos. Série Architecture et urbanisme. URL éditeur : < http://editionsparentheses.com/IMG/pdf/p624_l_espace_urbain_en_methodes.pdf > (consulté le 13 juillet 2016).

Thomas, Rachel. 2010. *Marcher en ville : faire corps, prendre corps, donner corps aux ambiances urbaines*. Paris : Éditions des archives contemporaines. 194 p. URL éditeur : < <http://www.archivescontemporaines.com/> > (consulté le 18 juillet 2016).

Tixier, Nicolas; Angiboust, Sylvain (dir.). 2015. *Traversées urbaines. Villes et ilms en regard.* Genève, Suisse : MetisPresses. 216 p. URL éditeur : < <http://metispresses.ch/shop/traversees-urbaines/> > (consulté le 21 mars 2017)

Tixier, Nicolas (dir) (dir.). 2013. *Amiens projet métropolitain 2030 : le quotidien en projets.* Grenoble, France : Bazar Urbain. 490 p. URL éditeur : < <http://www.bazarurbain.com/editions/amiens-2030/> > (consulté le 21 mars 2017)

Torres Astraburuaga, Adrian. 2015. *Réactiver, stratigraphier, naturer Valencia.* Annecy, France : ESAAA Editions. Coll. DRSA. Diffusé aux Presses du Réel. Plus d'information : <<https://torresastaburuaga.com/2016/10/06/reactiver-stratigraphier-naturer-valencia-publication-esaaa-editions/>> (consulté le 21 mars 2017)

Tzirtzilakis, Yiorgos; Lazaridis, Pandelis (dir.). 2006. *Diapragmateuseis tou ephāmerou = Pandelis Lazaridis Negotiating the ephemeral.* Athènes, Grèce : Mouseio Benakē. 467 p. Catalogue d'exposition. **Zavraka, Despoina (dir.). 2014.** *Urban Blur.* Thessaloniki : CND Publications. 104 p. Plus d'information <http://cndpublications.com/pdf_files/CNDP_Urban_Blur_Introduction.pdf> (consulté le 21 mars 2017)

Revues

Colegio del arquitectos de extremadura (dir.). 2004. *Effectos especiales* [en ligne]. Madrid, Espagne : viceVersa. 155 p. Coll. Oeste Revista de arquitectura, 17. Disponible sur : < <https://dialnet.unirioja.es/revista/10449/A/2004> > (consulté le 26 octobre 2016)

Colegio Oficial de Arquitectos de Extremadura (dir.). 2001. *Cambios de estado* [en ligne]. Madrid, Espagne : viceVersa. 155 p. Coll. Oeste = revista de arquitectura y urbanismo del Colegio Oficial de Arquitectos de Extremadura Departamento de Información C.O.A.D.E., 14. Disponible sur : < <https://dialnet.unirioja.es/ejemplar/192020> > (consulté le 26 octobre 2016)

Devisme, Laurent (rédacteur en chef). 2011. « Les modèles urbains entre courants, références et performances : Lieux communs n° 14 ». **Laboratoire architecture, usage, altérité, LAUA; Dumont, Marc (responsable du numéro) (dir.),** *Lieux Communs - Les Cahiers du LAUA*, n° 14, p. 280. URL éditeur : < <http://aau.archi.fr/crenau/revue-lieux-communs/> > (consulté le 26 octobre 2016)

Devisme, Laurent (rédacteur en chef). 2012. « Comment l'histoire nous traverse : Lieux communs n° 15 ». **Laboratoire architecture, usage, altérité, LAUA; Halgand, Marie-Paule; Nicolas, Amélie (dir.),** *Lieux Communs - Les Cahiers du LAUA*, n° 15, p. 240. URL éditeur : < <http://aau.archi.fr/crenau/revue-lieux-communs/> > (consulté le 26 octobre 2016)

Devisme, Laurent (rédacteur en chef). 2013. « La fiction et le réel : Lieux communs n° 16 ». Chérel, Emmanuelle (coord. du numéro); Pasquier, Elisabeth (coord. du numéro); **Laboratoire architecture, usage, altérité, LAUA (dir.),** *Lieux Communs - Les Cahiers du LAUA*, n° 16, p. 240. URL éditeur : < <http://aau.archi.fr/crenau/revue-lieux-communs/> > (consulté le 26 octobre 2016)

Devisme, Laurent (rédacteur en chef). 2015. « Lieux communs 17 : les mondes de l'architecture ». **Laboratoire architecture, usage, altérité, LAUA; Bossé, Anne (responsable du numéro);** Roy, Elise (responsable du numéro) (dir.), Lieux Communs - Les Cahiers du LAUA, . n° 17, p. 299. URL éditeur : < <http://aau.archi.fr/crenau/revue-lieux-communs/> > (consulté le 26 octobre 2016)

Pecqueux, Anthony (dir.). 2012. *Les bruits de la ville* [en ligne]. Paris : Seuil. 226 p. Coll. Communications, N° 90. Disponible sur : < <http://www.cairn.info/revue-communications-2012-1.htm> > (consulté le 12 avril 2014).

Pecqueux, Anthony; Roueff, Olivier (dir.). 2015. *Ecouter de la musique ensemble. Ethnographies des écoutes musicales collectives.* Arles, France : Actes Sud. 221 p. Coll. Revue Culture et Musée, 25. URL éditeur : < <http://www.actes-sud.fr/catalogue/culture-et-patrimoine/revue-culture-et-musees-n-25> > (consulté le 26 octobre 2016)

Actes de colloques

Augoyard, Jean-François (dir.). 2011. *Faire une ambiance : actes du colloque international, Grenoble, 10-12 septembre 2008* [en ligne]. Bernin, France : À la Croisée. 527 p. Coll. Ambiances, Ambiance. Disponible sur : < <http://halshs.archives-ouvertes.fr/AMBIANCES2008/fr/> > (consulté le 10 avril 2014).

Bourdakis, Vassilis; Charitos, Dimitris; Education in Computer Aided Architectural Design in Europe (dir.). 2006. *eCAADe 24 : proceedings of the 24th Conference on Education in Computer Aided Architectural Design in Europe. 6-9. 09.2006 University of Thessaly, Volos, Greece* [en ligne]. Volos, Grèce : Education in Computer aided architectural design in Europe and University of Thessaly : School of Engineering. 928 p. Coll. eCAADe. Disponible sur : < <http://cumincad.architexturez.net/documents/series/24th%20eCAADe> > (consulté le 21 mars 2017)

Congrès: Symposium Matérialités contemporaines, MC2014 (2014; Grenoble); Liveneau, Philippe (Dir.); Marin, Philippe (Dir.). 2014. *Matérialités contemporaines : architecture et numérique ; de la ville à la matière, l'usage contemporain des technologies de liaison.* Villefontaine, France : Les Grands ateliers de L'Isle-d'Abeau,. 128 p.

Drozd, Céline; Requena Ruiz, Ignacio; Mahé, Kevin; Siret, Daniel. 2015. *La construction du chez-soi dans la transition énergétique, entre conceptions de la performance et pratiques habitantes : [actes de la journée d'étude du vendredi 23 Octobre 2015, ENSA Nantes]* [en ligne]. Nantes : Ecole nationale supérieure d'architecture de Nantes, CRENAU. 75 p. Disponible sur : < <https://hal.archives-ouvertes.fr/hal-01274986v1> > (consulté le 18 juillet 2016).

Leduc, Thomas; Moreau, Guillaume; Billen, Roland (dir.). 2012. *Usage, Usability, and Utility of 3D City Models – European COST Action TU0801, [Proceedings], Nantes, France, October 29-31, 2012* [en ligne]. Les Ulis : edp Sciences. 320 p. Disponible sur : < <http://3u3d.edpsciences.org/articles/3u3d/abs/2012/01/contents/contents.html> > (consulté le 20 juillet 2016).

Liveneau, Philippe; Marin, Philippe (dir.). 2012. *Matérialités contemporaines = Materiality in its contemporary forms : architecture, perception, fabrication, conception.* MC 2012 Symposium, 26 novembre - 2 décembre 2012 [en ligne]. Villefontaine, France : Les Grands Ateliers de l'Isle D'Abeau. 352 p. Disponible sur : < http://doc.cresson.grenoble.archi.fr/index.php?lvl=notice_display&id=5402 > (consulté le 21 mars 2017)

Papadopoulos, Lois; Papadopoulos, Spiros; Trova, Vaso (dir.). 2012. *Changing landscapes: Mediterranean sensitive areas design : Volos 2011.* Volos : University of Thessaly press(IS). 176 p. Proceedings.

Thibaud, Jean-Paul; Siret, Daniel; Centre canadien d'architecture. 2012. *Ambiances in action = ambiances en acte(s) : proceedings of the 2nd International congress on ambiances, Canadian centre for architecture, Montreal, Septembre 2012* [en ligne]. Grenoble : Réseau international Ambiances = International Ambiances network. 820 p. Disponible sur : < <https://halshs.archives-ouvertes.fr/AMBIANCES2012> > (consulté le 13 juillet 2016).

Articles de revues

Drozd, Céline; Requena Ruiz, Ignacio; Siret, Daniel. 2016. « **Matérialités et immatérialités de la lumière chez soi : expérience sensible et pratiques habitantes** ». *Cahiers thématiques : architecture et paysage, conception, territoire, histoire*, [en ligne]. n° 15, p. 131-141. Disponible sur : <<https://hal.archives-ouvertes.fr/hal-01300649>> (consulté le 19 juillet 2016).

Gangloff, Emmanuelle. 2014. « **Quand les machines mettent la ville en scène** ». *Place Publique, Nantes / Saint-Nazaire*, n° 48, p. 51-56. URL éditeur : < <http://www.revue-placepublique.fr/Sommaires/Sommaires/Sommaire48.html> > (consulté le 21 juillet 2016).

Gangloff, Emmanuelle. 2015. « **Le scénographe, une figure émergente de la ville événementielle** ». *Lieux Communs - Les Cahiers du LAUA*, n° 17, p. 85-100. URL éditeur : < <http://cau.archi.fr/crenau/revue-lieux-communs/> > (consulté le 19 juillet 2016).

Labuhn, Beata. 2016. « **Constructing atmosphere in architectural journalism (1991-2013)** ». *kritische berichte = Zeitschrift für Kunst- und Kulturwissenschaften*, [en ligne]. n° 2. Disponible sur : < http://www.ulmer-verein.de/?page_id=13320 >

Leduc, Thomas. 2015. « **Pour une forme urbaine, facteur de bien-être : analyse des bassins de visibilité et objectivation de la perception sensible** ». *Environnement, Risques & Santé*, [en ligne]. vol. 14, n° 4, p. 321-6. DOI 10.1684/ers.2015.0797. Disponible sur : < http://www.jle.com/fr/revues/ers/e-docs/pour_une_forme_urbaine_facteur_de_bien_etre_analyse_des_bassins_de_visibilite_et_objectivation_de_la_perception_sensible_305087/article.phtml > (consulté le 20 juillet 2016).

Leduc, Thomas; Chauvat, Guillaume. 2015. « Etude comparée de quatre indicateurs qualifiant le champ visuel en milieu urbain = Comparative study of four indicators qualifying the pedestrian viewshed in the urban environment ». *Revue internationale de géomatique*, [en ligne]. vol. 25, n° 1, p. 75-98. DOI <http://dx.doi.org/10.3166/RIG.25.75-98>. Disponible sur : < <http://rig.revuesonline.com/articles/lvrig/abs/2015/01/lvrig251p75/lvrig251p75.html> > (consulté le 20 juillet 2016).

Leduc, Thomas; Piombini, Arnaud; Woloszyn, Philippe. 2014. « Usage de la morphométrie dans la révélation des préférences de mobilité. Application aux cheminements piétons ». *Revue internationale de géomatique*, [en ligne]. vol. 24, n° 1, p. 101-130. DOI 10.3166/rig.24.101-130. Disponible sur : < <http://archives.rig.revuesonline.com/article.jsp?articleId=19253> > (consulté le 20 juillet 2016).

Petersen, Rikke Munck; Farsø, Mads. 2015. « Conceiving Landscape through Film: Filmic Explorations in Design Studio Teaching ». *Architecture and Culture*, vol. 3, n° 1, p. 65-86. URL éditeur : < <http://www.tandfonline.com/doi/abs/10.2752/205078215X14236574273664> > (consulté le 21 mars 2017).

Articles de colloques

Brayer, Laure. 2012. « L'appréhension des temporalités du paysage en pratique à partir de dispositifs vidéographiques : les gestes comme révélateurs des qualités d'un lieu en transformation ». In : *Paysage en partage. Sensibilités et mobilisations paysagères dans la conduite de projet urbain ou du territoire* [en ligne]. Genève : Fondation Braillard Architectes, 2012. p. 140-145. Disponible sur : < <https://archive-ouverte.unige.ch/unige:77687/ATTACHMENT01> > (consulté le 18 juillet 2016).

Leduc, Thomas; Chaillou, Françoise; Ouard, Thomas. 2011. « Towards a "typification" of the pedestrian surrounding space: analysis of the isovist using digital signal processing method ». In : **Geertman, Stan; Reinhardt, Wolfgang; Toppen, Fred (dir.). *Advancing Geoinformation Science for a Changing World (associated to the 14th AGILE International Conference on Geographic Information Science, Utrecht, The Netherlands - AGILE'2011)* [en ligne]. Berlin Heidelberg : Springer-Verlag. p. 275-292. Disponible sur : < <http://www.springer.com/earth+sciences+and+geography/geography/book/978-3-642-19788-8> > (consulté le 7 octobre 2014).**

Leduc, Thomas; Signorelli, Valerio; Chauvat, Guillaume. 2016. « How far is far enough? Towards an adaptive and "site-centric" modelling integrating co-visibility constraints for optimal land use ». In : *12th Spatial Accuracy Assessment in Natural Resources and Environmental Sciences, Montpellier, France, 5/8 juillet 2016* [en ligne]. Montpellier, France, 7 juillet 2016. Disponible sur : < <https://colloque.inra.fr/spatial-accuracy2016> > (consulté le 20 juillet 2016).

Petersen, Rikke Munck. 2016. « Quiet Areas: Outer experiences and inner sensations – a qualitative approach using film and drones. » In : *InterNoise Proceeding* [en ligne]. Hambourg, Allemagne, 2016. p. 13 p. Disponible sur : < http://static-curis.ku.dk/portal/files/161868341/internoise_final_upload.pdf > (consulté le 21 mars 2017)

Siret, Daniel. 2014. « William Atkinson, pionnier de la science de l'ensoleillement en architecture en Amérique du Nord ». In : *Le jeu savant : luce e oscurità nell'architettura del XX secolo : [convegno, Mendrisio, Accademia di architettura dell'Università della Svizzera italiana, 24-25 ottobre 2014] = light and darkness in 20th century architecture* [en ligne]. Mendrisio, Milano : Mendrisio Academy Press ; SilvanaEditoriale, 2014. p. 89-98. Disponible sur : < <http://www.arc.usi.ch/it/news/detail/23893> > (consulté le 21 mars 2017). La publication a été réalisée dans le cadre du projet de recherche de «Da Ravenna a Vals».

Siret, Daniel. 2015. « Understanding past sensibility to grasp present architecture: the example of solar radiation ». In : *Envisioning Architecture: Image, Perception and Communication of Heritage* [en ligne]. Lodz : Lodz University of Technology, 2015. p. 125-131. Disponible sur : < <https://halshs.archives-ouvertes.fr/halshs-01246806> > (consulté le 19 juillet 2016).

Vyzoviti, Sophia; De Souza, Pablo. 2012. « Origami tessellations in a continuum: Integrating design and fabrication in architectural education ». In : **Voyatzaki, Maria; Spiridonidis, Constantine (dir.)**. *SCALELESS SEAMLESS: Performing a less fragmented architecture and education - Proceedings of the ENHSA/EAAE International Symposium on Integrated Planning Processes* [en ligne]. Münster : European Commission Socrates-Erasmus Thematic Network, European Network of Heads of Schools of Architecture (ENHSA), European Association for Architectural Education (EAAE), 2012. p. 165-175. Disponible sur : < https://www.academia.edu/2178456/Origami_tessellations_in_a_continuum_Integrating_design_and_fabrication_in_architectural_education > (consulté le 5 septembre 2016).

Vyzoviti, Sophia; Remy, Nicolas. 2014. « Acoustically Efficient Origami Based Partitions for Open Plan Spaces – Developing a Design Tool ». In : **Thomson, Emine Mine (dir.)**. *Fusion - Proceedings of the 31st International Conference on Education and research in Computer Aided Architectural Design in Europe* [en ligne]. Newcastle upon Tyne, UK : Northumbria University, 2014. p. 487-494. Disponible sur : < https://www.academia.edu/8447558/Acoustically_Efficient_Origami_Based_Partitions_for_Open_Plan_Spaces > (consulté le 5 septembre 2016).

Chapitres d'ouvrages

Joanne, Pascal; Ouard, Thomas. 2015. « L'architecture des nouvelles prisons ». In : **Cholet, Didier**. *Les nouvelles prisons : enquête sur le nouvel univers carcéral français*. Rennes, France : Presses Universitaires de Rennes. Coll. Essais. p. 211-266. URL éditeur : < <http://www.pur-editions.fr/detail.php?idOuv=3916> > (consulté le 21 mars 2017)

Laroche, Sylvie. 2016. « Analyse sensible de la rénovation d'un espace commercial : Exemple du centre commercial Beaulieu à Nantes ». In : **Desse, René-Paul; Lestrade, Sophie.** *Mutations de l'espace marchand*. Rennes, France : Presses Universitaires de Rennes. Coll. Espace et territoires, ISSN 1281-6116. p. 283-296. URL éditeur : < http://www.pur-editions.fr/couvertures/1464699844_doc.pdf > (consulté le 18 juillet 2016).

Leduc, Thomas; Kontovourkis, Odysseas. 2012. « Towards a mixed approach combining visibility and mobility studies to analyse the Eleftheria square, Nicosia (CY) ». In : **Billen, Roland; Caglioni, Matteo; Marina, Ognen; Rabino, Giovanni; San José, Roberto (dir.)**. *3D issues in urban and environmental systems* [en ligne]. Bologna : Società Editrice Esculapio Srl. p. 67-77. Disponible sur : < <http://www.editrice-esculapio.com/cost-3d-issues-in-urban-environmental-systems/> > (consulté le 20 juillet 2016). TUD COST Action TU0801.

Leduc, Thomas; Woloszyn, Philippe. 2015. « Pour une approche du paysage sonore par analogie au visuel : si le son donne à voir, le champ de vision donne-t-il à entendre ? ». In : **Guiu, Claire; Faburel, Guillaume; Mervant-Roux, Marie-Madeleine; Torgue, Henry (dir.)**. *Soundspaces : Espaces, expériences et politiques du sonore*. Rennes, France : Presses Universitaires de Rennes. Coll. Géographie sociale. p. 241-250. URL éditeur : < <http://www.pur-editions.fr/detail.php?idOuv=3696> > (consulté le 21 mars 2017)

Lescop, Laurent; Suner, Bruno. 2015. « L'imaginaire filmique de jeunes architectes, 10 années de courts métrages sur la ville ». In : **Cormerais, Franck; Gilbert, Jacques Athanase.** *Poétique(s) du numérique. 3, Imaginaire et scènes nouvelles des villes*. Lavérune, France : L'Entretemps éditions. Coll. L'Électron musagète, ISSN 1950-2281. p. 193-210. URL éditeur : < <http://www.entretemps.org/collections/189-poetique-du-numerique-3.html> > (consulté le 19 juillet 2016).

Suner, Bruno; Joanne, Pascal. 2015. « Sur les traces sonores du patrimoine ». In : **Guiu, Claire; Faburel, Guillaume; Mervant-Roux, Marie-Madeleine; Torgue, Henry; Woloszyn, Philippe (dir.)**. *Soundspace : Espaces, expériences et politiques du sonore*. Rennes, France : Presses Universitaires de Rennes. Coll. Géographie sociale. p. 223-232. URL éditeur : < <http://www.pur-editions.fr/detail.php?idOuv=3696> > (consulté le 21 mars 2017)

Rapports de recherches

Beaumont, Jacques; Semidor-Signoret, Catherine; Torgue, Henry (dir.). 2010. *Astuce* [en ligne]. Grenoble : CRESSON. 105 p. Disponible sur : < http://doc.cresson.grenoble.archi.fr/opac/index.php?lvl=notice_display&id=4119 > (consulté le 21 mars 2017)

Chelkoff, Grégoire (Dir.); Paris, Magali (Dir.). 2016. *La nature au bord de la route et de la voie ferrée 2 : Des jardins collectifs pour une conception soutenable des infrastructures de transports terrestres* [en ligne] Rapport de recherche, 90. Grenoble, France : CRESSON ; ADEME. 276 < <https://halshs.archives-ouvertes.fr/halshs-01295224> > (consulté le 21 mars 2017)

Kytö, Meri; Remy, Nicolas; Uimonen, Heikki. 2012. *European Acoustic Heritage* [en ligne]. Rapport de recherche, 83. Grenoble, France ; Tempere, Finland : CRESSON ENSAG ; TAMK University of Applied Sciences. 106 p. Disponible sur : < http://doc.cresson.grenoble.archi.fr/index.php?lvl=notice_display&id=5358 > (consulté le 21 mars 2017)

Laburte, Dominique. 2008. *De Lumine 1, Ambiances Lumineuses comparées de 3 maisons contemporaines*. Rapport de synthèse, Strasbourg : LaboLumière Ensas.

Laburte, Dominique. 2014. *De Lumine 8, Evaluation des performances de la lumière du jour dans les musées. Etude de cas : Extension du musée des Beaux-Arts de Bâle. Christ & Gantenbein architectes* [en ligne]. Rapport de synthèse 2013-2014., Strasbourg : LaboLumière Ensas. 44 p. Disponible sur : < https://www.strasbourg.archi.fr/sites/default/files/plaquettes/2015_DeLumine7.pdf > (consulté le 21 mars 2017)

Okamura, Cintia (Dir.); Lolive, Jacques (Dir.); Thibaud, Jean-Paul (Dir.). 2015. *Ambiências de Risco = Ambiances du Risque. Enquête sur l'expérience diffuse des risques de contamination à Barão de Mauá (São Paulo, Brésil) : pesquisa de campo sobre a experiência difusa dos riscos de contaminação em Barão de Mauá.* [en ligne] Rapport de recherche, 89. Grenoble, France : CRESSON ; FAPESP. 50 p. Disponible sur <http://doc.cresson.grenoble.archi.fr/index.php?lvl=notice_display&id=6571>(consulté le 21 mars 2017)

Rémy, Nicolas (Dir.); Chelkoff, Grégoire (Dir.). 2016. *Esquis'sons !! : Outils d'aide à la conception d'environnements sonores durables* [en ligne]. Rapport de recherche, 88. Grenoble, France : CRESSON ; ADEME. 1 vol. [108 p. + 78 fiches non numérotées]. Disponible sur <http://doc.cresson.grenoble.archi.fr/index.php?lvl=notice_display&id=6701>(consulté le 21 mars 2017)

Thomas, Rachel; Balez, Suzel; Bérubé, Gabriel; Bonnet, Aurore. 2010. *L'aseptisation des ambiances piétonnes au XXIe siècle, entre passivité et plasticité des corps en marche* [en ligne]. Rapport de recherche, 78. Grenoble : CRESSON ; CNRS. 124 p. Disponible sur : < <http://hal.univ-grenoble-alpes.fr/halshs-00596914> > (consulté le 18 juillet 2016)

Thomas, Rachel; Fiori, Sandra; Masson, Damien; Chelkoff, Grégoire; Balez, Suzel; Bérubé, Gabriel; Bonnet, Aurore; Brayer, Laure; Delas, Julien; Germon, Olivia; Tixier, Nicolas; Thiollière, Pascaline. 2014. *MUSE : Les énigmes sensibles des mobilités urbaines contemporaines* [en ligne]. Rapport de recherche, 87. Grenoble : CRESSON. 350 p. Disponible sur : < http://hal.univ-grenoble-alpes.fr/file/index/docid/1022664/filename/anr_MUSE_2014.pdf > (consulté le 18 juillet 2016)

Tixier, Nicolas (éd); Assefa, Ida; Cifuentes, Camilo; Fiori, Sandra; McOisans, juL; Rouchy, Céline. 2010. *Bogotá : case study on new development strategies for contemporary metropolis* [en ligne]. Rapport de recherche, 76. Grenoble : CRESSON. 251 p. Disponible sur : < http://doc.cresson.grenoble.archi.fr/index.php?lvl=notice_display&id=3253 > + 3 DVD-Rom (video, audio, multimedia) ; Contrat Grants for Research in Architecture, Rafael Viñoly Architects (New York). (consulté le 21 mars 2017)

Tixier, Nicolas; Masson, Damien; Okamura, Cintia; Amphoux, Pascal; Brayer, Laure; Fiori, Sandra; Meigneux, Guillaume; Melemis, Steven; Debizet, Gilles; Roux, Jean-Michel; Pousin, Frédéric; Celso Do Amaral E Silva, Carlos; Mendes, Patricia; Rodrigez, Carolina; Puig, Vincent; Cogato Lanza, Elena. 2011. *L'ambiance est dans l'air : la dimension atmosphérique des ambiances architecturales et urbaines dans les approches environnementales* [en ligne]. Rapport de recherche, 81. Grenoble : CRESSON ; Ecole Nationale d'Architecture de Grenoble. 254 p. Disponible sur : < http://doc.cresson.grenoble.archi.fr/index.php?lvl=notice_display&id=5272 > (consulté le 18 juillet 2016). Recherche PIR Ville et Environnement (novembre 2008 avril 2010).

Vyzoviti, Sophia. 2015. *The Optimization of Use and Facility Revision for the Department of Physical Education & Sport Science* [en ligne]. Volos, Grèce : University of Thessaly. 32 p. Disponible sur : < https://issuu.com/sophiavyzoviti/docs/sefaa_facility_revision > (consulté le 5 septembre 2016).

Thèses

Brayer, Laure. 2014. *Dispositifs filmiques et paysage urbain : la transformation ordinaire des lieux à travers le film* [en ligne]. Thèse de Doctorat Spécialité : Architecture. Grenoble : Université de Grenoble ; Ecole Nationale Supérieure d' Architecture de Grenoble. 514 p. Disponible sur : < <http://hal.univ-grenoble-alpes.fr/tel-01123772> > (consulté le 13 juillet 2016). Num. national de thèse : 2014GRENH008.

Laroche, Sylvie. 2014. *L'architecture commerciale à l'usage des villes : ambiances, pratiques et projets* [en ligne]. Thèse de doctorat en Architecture. Grenoble : Université de Grenoble ; Ecole Nationale Supérieure d' Architecture de Grenoble. 350 p. Disponible sur : < <https://tel.archives-ouvertes.fr/tel-01286984> > Num. national de thèse : 2014GRENH036.

Petersen, Rikke Munck. 2010. *Landskabets transformation – Begivenheder i landskabssyn, landskabskonception og landskabsrum : PHD afhandling, Kunstakademiets Arkitektskole.* Copenhagen : The Royal Danish Academy of Fine Arts, School of Architecture, Design and Conservation. 352 s. + planche p. Ph.D. thesis.

Petit, Anne. 2015. *Effets chromatiques et méthodes d'approche de la couleur dans la démarche de projet architectural et urbain* [en ligne]. Thèse de doctorat, Spécialité : Architecture. Nantes : Université Nantes Angers Le Mans. 2 vol.(400, 259) p. Disponible sur : < <https://tel.archives-ouvertes.fr/CERMA/tel-01248894> > (consulté le 19 juillet 2016).

Documents pédagogiques

Chelkoff, Grégoire; Paris, Magali. 2014. *M1 VEC 2 Ambiances urbaines et écologie. Enseignement de Master 1 encadré par Grégoire Chelkoff et Magali Paris ; Grenoble, Drac Rhin et Danube, Mutualité.* Grenoble : Ecole Nationale Supérieure d'Architecture. 85 p.

Joanne, Pascal; Paud, Claude; Requena Ruiz, Ignacio (dir.). 2015. *On/no ground# : open city, Nantes métropole : huit sites d'expérimentation.* Nantes : Ecole Nationale Supérieure d'Architecture de Nantes. 445 p. Studio de projet HQE team.

Joanne, Pascal; Paud, Claude; Requena Ruiz, Ignacio (dir.). 2016. *Archidam : la Rochelle.* Nantes : Ecole Nationale Supérieure d'Architecture de Nantes. 383 p.

Productions audio-visuelles

Kytö, Meri; Koivumäki, Ari. 2009. *Soundscape Stories from Finland* [en ligne]. 2009. CD d'environnement sonore. Tampere : Tampereen ammattikorkeakoulu. Disponible sur : < http://tahtijulkaisut.pikakirjakauppa.fi/tuote/ari_koivumaki/soundscape_stories_from_finland_cd/GRN19155 >

Palmese, Cristina; Carles, José Luis. 2009. *Secuencias sonoras del Guadarrama* [en ligne]. 2009. 1 h. CD d'environnement sonore. Madrid, Espagne : Alcobendas ; Tecnosaga. Disponible sur : < <http://www.tecnosaga.com/listado.asp?IdCategoria=10&catCount=9> >

Palmese, Cristina; Carles, José Luis. 2012. *Componiendo la ciudad : Madrid-Nápoles* [en ligne]. 2012. 19 min. Matériel visuel. Madrid, Espagne : Ediciones Dispersas. Disponible sur : < <https://urbanfluxus.blogspot.fr/2015/11/paseando-por-madrid-por-cristina.html> > (consulté le 20 juillet 2016). Vidéo DVD.

Schöpf, Jürgen. 2013. *European Acoustic Heritage DVD.* 2013. DVD. PhA-ÖAW, TAMK, ENSAG-CRESSON, escoitar. Consulter le Cresson.



La notion d'ambiance: une mutation de la pensée urbaine et de la pratique architecturale

Plan urbanisme construction architecture [PUCA], [Pôle Programmer concevoir], Institut de recherche sur l'environnement construit, Département d'architecture, École polytechnique fédérale de Lausanne ; Pascal Amphoux, responsable scientifique . CEREMA, 1998 (Recherches ; 103)

 http://doc.cresson.grenoble.archi.fr/index.php?lvl=notice_display&id=1121



pascal.amphoux@sunrise.ch

 <http://aau.archi.fr/equipe/amphoux-pascal/>

Pascal Amphoux est architecte et géographe à Lausanne (Contrepoint, Projets urbains), professeur à l'École Nationale Supérieure d'Architecture de Nantes et chercheur au laboratoire AAU CRESSON à Grenoble (UMR 1563).

Pascal Amphoux, Architecte DPLG, Geograph Contrepoint Projets urbains, Lausanne (Suisse), a professor at the faculty of architecture Nantes, France (Ecole Nationale Supérieure d'Architecture de Nantes). Freelance architect and consultant for urban planning projects (Bureau CONTREPOINT, Projets urbains, Lausanne). Research at AAU CRESSON à Grenoble (UMR 1563).

 **Faire une ambiance = Creating an atmosphere.**

A la croisée, 2011. ISBN 9782912934222

 <https://halshs.archives-ouvertes.fr/AMBIANCES2008/?lang=fr>

 **Sonic Experience :A Guide to Everyday Sounds**

Jean-François Augoyard, Edited by Henri Torgue. Montréal, IMcGill-Queen's University Press, 2006.

 <http://www.mqup.ca/sonic-experience-products-9780773529427.php>

 **A l'écoute de l'environnement**

Jean-François Augoyard . Marseille : Parenthèses ,1995

 <http://www.editionsparentheses.com/a-l-ecoute-de-l-environnement>

 **Repertorio degli effetti sonori**

a cura di Adolfo Conrado. Lucca, LIM, 2010 (Quaderni di Musica/Realtà, 52)

 <http://www.lim.it/nuovosito/scheda.php?id=97>

 **Pas à pas : essai sur le cheminement quotidien en milieu urbain.**

A la croisée, 2010

Contacter le Cresson pour commander l'ouvrage :

 cresson.eag@grenoble.archi.fr

jfaugoyard@gmail.com



Philosophe, urbaniste et musicologue. - Directeur de recherche honoraire au CNRS (en 2010) et fondateur du CRESSON, Centre de recherche sur l'espace sonore et l'environnement urbain à l'École d'architecture de Grenoble.

Jean-François Augoyard is a philosopher, urban planner and musicologist. He is the founder of CRESSON-CNRS (National Scientific Research Centre) at the School of Architecture in Grenoble.

Ses travaux principaux portent sur la perception de l'espace et les conduites sociales en ville, sur la méthodologie interdisciplinaire de l'environnement sensible (son, lumière, odeurs), sur la théorie des ambiances architecturales et urbaines et sur l'expérience esthétique du milieu urbain. Il a été expert et membre de nombreux comités scientifiques ou universitaires français ou étrangers sur l'environnement urbain, sur le paysage, sur l'espace public et sur les relations entre l'art et la ville

 **L'espace sonore de la ville au XIXème siècle : une face cachée de l'art de construire**

éditions « A la Croisée », Grenoble (Bernin), 2003

Enquêtant sur l'écoute de la ville au XIXe siècle, Olivier Balaÿ cherche, en prenant pour terrain d'étude la ville de Lyon, à retrouver les principales composantes du paysage sonore urbain d'hier. L'auteur explore les univers sonores auxquels cinq grands écrivains français du XIXe siècle ont été réceptifs. Il détaille ensuite les environnements sonores que les utopistes ont imaginé de toutes pièces pour la ville et l'habitat. Puis il montre à partir de la lecture des traités d'architecture comment, jusque dans la deuxième moitié du XIXe siècle, le souci du confort acoustique accompagnait l'art de bâtir. À la fin de cette mise en perspective historique, sont dévoilées les riches propriétés phoniques de l'espace urbain du XIXe siècle, et avant lui du XVIIIe, encore perceptibles dans les morphologies urbaines qui ont été conservées jusqu'à aujourd'hui

Contacter le Cresson pour commander l'ouvrage :

 cresson.eag@grenoble.archi.fr



olivier.balay@lyon.archi.fr

 <http://aau.archi.fr/equipe/balay-olivier/>

Après ses études d'architecte, Olivier Balaÿ entame une triple activité dès 1983. Une activité d'architecte à Lyon, d'abord en indépendant puis en tant qu'associé à partir de 1993. Une activité d'enseignement à l'Ecole d'Architecture de Grenoble (1984), doublée d'études doctorales à l'Institut d'Urbanisme de Grenoble (doctorat en 1992). Une activité de chercheur au CRESSON, Centre de Recherche sur l'Espace SONore et l'environnement urbain. En tant qu'architecte, il cherche à mettre en application ses recherches dans sa pratique professionnelle. Il participe aujourd'hui dans ce cadre à la mise en place d'un observatoire de l'environnement sonore sur le territoire communautaire du Grand Lyon.



Une archéologie de l'interaction. De David Hume à Erving Goffman

Paris, Vrin, 2016

Sociologue des miettes de la vie quotidienne, Erving Goffman (1922-1982) n'a cessé de s'intéresser aux interactions en face-à-face et aux relations en public. Mettre en évidence les conditions d'émergence de la pensée de Goffman permet de comprendre son originalité et d'explorer une articulation méconnue entre la philosophie et la sociologie. En effet, l'interactionnisme naît de la recombinaison et de l'infléchissement de plusieurs discours se déployant depuis le *Traité de la nature humaine* de David Hume et son examen de la « sympathie ». Un retour à Hume invite à prendre la mesure de la force des Lumières écossaises et souligne leur fécondité conceptuelle et épistémologique.



<http://www.vrin.fr/book.php?code=9782711626892>



celine.bonicco@grenoble.archi.fr



<http://aau.archi.fr/equipe/bonicco-donato-celine/>

Céline Bonicco-Donato, ancienne élève de l'École Normale Supérieure, agrégée et docteur en philosophie, est maître-assistante en sciences humaines et sociales à l'École Nationale Supérieure d'Architecture de Grenoble. Membre de l'AAU Cresson, UGA



La visite. Une expérience spatiale

Presses Universitaires de Rennes, 2015

La visite d'un lieu est une expérience dont on ne soupçonne pas l'enjeu politique. Elle révèle la manière dont on s'approprie l'espace, qu'on franchisse le seuil de la porte du voisin ou qu'on s'immerge dans la culture d'un pays lointain. La visite met en jeu notre rapport à ce qui est différent et à ce qui est commun. Ni passant, ni habitant, le visiteur est d'abord une personne qui agit en visiteur : qu'est-ce que cela signifie ?



<http://www.pur-editions.fr/detail.php?idOuv=3936>



Les mondes de l'architecture

avec Roy, Elise (dir.). Lieux communs n°17, 2015

Contactez le CRENAU pour commander le numéro de la revue



<http://aau.archi.fr/crenau/revue-lieux-communs/>



anne.bosse@crenau.archi.fr



<http://aau.archi.fr/equipe/bosse-anne/>

Anne Bossé est enseignante en urbanisme et projet urbain à l'école d'architecture de Paris Malaquais et chercheuse au CRENAU (UMR CNRS 1563, ENSA Nantes).

 **Dispositifs filmiques et paysage urbain :
la transformation ordinaire des lieux à travers le
film**

Université de Grenoble, 2014

Thèse qui interroge la dimension sensible des pratiques urbaines comme entrée dans la compréhension et la conception de la ville. Pour cela, elle explore la portée du recours au film (comme médium, comme pratique et dans sa réception) quant à la conception partagée du devenir urbain.

 <https://tel.archives-ouvertes.fr/tel-01138732/>



laure.brayer@grenoble.archi.fr

 <http://aau.archi.fr/equipe/brayer-laure/>

Architecte diplômée d'Etat (mention recherche) et docteur en architecture (mention très honorable avec les félicitations du jury), actuellement chercheuse contractuelle au laboratoire CRESSON. Enseigne dans les Ecoles Nationales Supérieures d'Architecture de Grenoble, Paris, Nantes et Versailles, ainsi qu'à l'Ecole Supérieure d'Art de l'Agglomération d'Annecy dans le département Design. Qualifiée maître de conférences pour les sections CNU 18 et 24.




Communicating Space(s): 24th eCAADe Conference Proceedings

Edited by Vassilis Bourdakis and Dimitris Charitos. eCAADe: Conferences. Volos, Greece: University of Thessaly, 2006.

 <https://cumincad.architecturez.net/doc/oai-cumincadworks-id-2006-000>



vedesign@otenet.gr

 <http://en.media.uoa.gr/human-resources/members-of-teaching-and-research-staff/charitos-dimitris.html>

Dimitris Charitos is an assistant professor at the Faculty of Communication and Media Studies of the University of Athens. He teaches «Human-Computer Communication», «Art and Technology», and «Visual Communication - Visual Design», at an undergraduate level and «Digital and Hybrid Mediated Spaces», «Interactive Design», and «Music and New Media» at a postgraduate level.

He has studied Architectural Design (National Technical University of Athens, 1990), Computer Aided Design and has a PhD on Interactive Design and Virtual Environments (University of Strathclyde, 1998). He has also taught at an undergraduate and postgraduate level since 1994 in Scotland and Greece (Department of Informatics, University of Athens and Dept of Architecture, National Technical University of Athens).

 **Esquis'sons !! : Outils d'aide à la conception d'environnements sonores durables**

Avec Rémy, Nicolas. Rapport de recherche, CRESSON ; ADEME, 2016

 <https://halshs.archives-ouvertes.fr/hal-01274959>

 **La nature au bord de la route et de la voie ferrée 2 : Des jardins collectifs pour une conception soutenable des infrastructures de transports terrestres**

Avec Paris, Magali. Rapport de recherche, CRESSON ; ADEME, 2016

 <https://halshs.archives-ouvertes.fr/halshs-01295224>

 **Ambiances urbaines et écologie. Enseignement de Master 1**

Avec Paris, Magali. Ecole Nationale Supérieure d'Architecture, 2014

 Contacter l'auteur Grégoire Chelkoff pour obtenir un exemplaire.



gregoire.chelkoff@grenoble.archi.fr

 <http://aau.archi.fr/equipe/chelkoff-gregoire/>

Architecte dplg et docteur HDR en urbanisme, professeur à l'Ecole d'Architecture de Grenoble. Grégoire Chelkoff a participé à la création du CRESSON en 1979. La diversité des objets abordés actuellement à travers la direction de doctorats (eau, jardins, sol et mouvement, la ville et la mort...), permet d'explorer des questions actuelles croisant les dimensions qualitatives et celles de l'environnement naturel et artificiel.

Le mémorial de l'abolition de l'esclavage de Nantes : enjeux et controverses

1998-2012. Presses universitaires de Rennes, 2012

Le Mémorial de l'abolition de l'esclavage de Nantes est inauguré au printemps 2012. Cette initiative est un résultat du processus de réécriture de l'histoire et des revendications mémorielles de ce passé de la traite négrière et de l'esclavage. Elle traduit la complexité des relations de la ville avec son passé négrier qui est envisagé différemment par les Nantais d'origine antillaise et africaine, les universitaires et historiens, les partis politiques, etc. Cette chronique du projet rappelle sa genèse, ses enjeux locaux et nationaux, les étapes de sa réalisation. Elle analyse les discussions, les difficultés rencontrées, présente les acteurs de la ville qui se sont affrontés ou réunis autour de cette initiative.

 <http://www.pur-editions.fr/detail.php?idOuv=2884>



emmanuelle.cherel@crenau.archi.fr

 <http://aau.archi.fr/equipe/cherel-emmanuelle/>

Docteure en Histoire de l'art contemporain, membre du laboratoire AAU Crenau de l'École Nationale d'Architecture de Nantes. Travaillant sur les dimensions politiques de l'art, elle a publié *Le Mémorial de l'abolition de l'esclavage de Nantes – Enjeux et controverses*. À l'École supérieure des Beaux-arts de Nantes, elle mène depuis 2008 le projet de recherche *Pensées archipéliques* nourri des théories post-coloniales et décoloniales.

 **Oeste = revista de arquitectura y urbanismo del Colegio Oficial de arquitectos de Extremadura**

Caceres : Colegio Oficial de Arquitectos de Extremadura DI, 1983-2004.

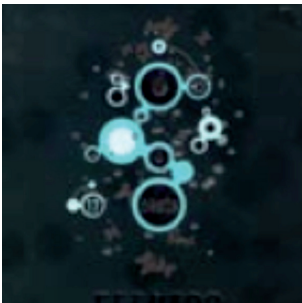
ISSN : 0212-9043

Año 2004, Número 17 : Efectos especiales

<https://dialnet.unirioja.es/revista/10449/A/2004>

Año 2001, Número 14 : Cambios de estado

<https://dialnet.unirioja.es/ejemplar/192020>



coade@coade.org



<http://www.coade.org/>

 **Informer par les sons** 2014

 **Intentionnalités tactiles en architecture**

Scripta, 2011.

 <http://editions-scripta.com/>

 **Le son des villes** 2006

 **La lumière des villes** 2005

 **L'odeur des villes** 2003

Presses universitaires de Bruxelles.

 **Toucher, audition et odorat en architecture**

Scripta 2001.

 <http://editions-scripta.com/>



marc.crunelle@ulb.ac.be

 <http://www.lavilledessens.net>

Marc Crunelle est architecte, sculpteur et docteur en psychologie de l'espace. Il est également professeur honoraire de la Faculté d'Architecture de l'Université Libre de Bruxelles.

 **Revue Lieux Communs**

Lieux Communs est une revue de sciences sociales à comité de lecture et à parution annuelle, fondée au sein de l'ex-LAUA en 1996.

La revue Lieux Communs s'adresse aux enseignants, chercheurs, étudiants et acteurs de la cité dont les centres d'intérêt et problématiques tiennent à l'urbain et à ses transformations, et ce à toutes les échelles.

Le numéro 18 en préparation porte sur « La vie de laboratoire des chercheurs urbains ».

Information sur la revue auprès de Laurent Devisme, professeur ENSA Nantes.

Commandes des anciens numéros auprès de Marine Bouquet, gestionnaire du CRENAU.

 <http://aau.archi.fr/crenau/revue-lieux-communs/>



laurent.devisme@crenau.archi.fr

 <http://aau.archi.fr/equipe/devisme-laurent/>

Enseignant-chercheur, professeur à l'ensa Nantes depuis Septembre 2015 (maître-assistant d'Octobre 2002 à Août 2015) Docteur en Aménagement-Urbanisme, HDR. Qualifié aux fonctions de professeur des Universités, CNU section 24. Directeur de l'ex-Laua jusqu'au 31 décembre 2014. Rédacteur en chef de la revue Lieux Communs.

 **Matérialités et immatérialités de la lumière chez soi : expérience sensible et pratiques habitantes**

Cahiers thématiques n°15, 2016

 <https://hal.archives-ouvertes.fr/hal-01300649>

 **La construction du chez-soi dans la transition énergétique entre conceptions de la performance et pratiques habitantes**

Avec Kévin Mahé, Ignacio Requena Ruiz, Daniel Siret
Actes de la journée d'étude du 23 octobre 2015. ENSA Nantes / Crenau.

 <https://hal.archives-ouvertes.fr/hal-01274986>



celine.drozd@crenau.archi.fr

 <http://aau.archi.fr/equipe/drozd-celine/>

Architecte et docteur en Sciences pour l'Ingénieur, chercheur associée au laboratoire AAU Crenau, Maître-assistant TPCAU à l'école nationale supérieure d'architecture de Strasbourg. Ses travaux de recherche portent sur la représentation des ambiances

La scénographie, une figure émergente de la ville événementielle

Lieux Communs - Les Cahiers du LAUA, 2015

Depuis l'avènement des arts de la rue, les architectures éphémères se multiplient dans l'espace public, amenant les acteurs de la fabrique urbaine à prendre en compte l'aspect événementiel dans la conduite de projets. L'objectif de cet article est de montrer l'émergence d'un faisceau de compétences lié aux arts de la scène dans la fabrique urbaine, cristallisé autour du terme de scénographie.

 <http://aau.archi.fr/crenau/revue-lieux-communs/>

Quand les machines mettent la ville en scène

Place publique, Nantes, 2014

À Nantes, l'installation des Machines de l'Île, est un bon exemple de ce qui se joue à travers la scénographie urbaine. L'emploi tous azimuts de ce terme témoigne peut-être d'une attention nouvelle portée au sensible dans la ville.

 <http://www.revue-placepublique.fr/Sommaires/Sommaires/Sommaire48.html>



emmanuelle.gangloff@crenau.archi.fr

 <http://aau.archi.fr/equipe/gangloff-emmanuelle/>

Titulaire d'un DPEA Scénographie, Emmanuelle Gangloff est actuellement doctorante au Crenau (École Doctorale - DEGEST Nantes) : « La profession de scénographe : émergence et spécificités dans l'espace urbain ».



VERS L.C. CONTRE (ΠΡΟΣ ENANTIA ΣΤΟΝ Α.Κ.)

editor: Foivi Giannisi, Iris Loukoyrioti, Rena Fatsea. Futura, 2010.
ISBN 978-960-9489-06-5

To vivlio auto apotelei proion mias ēmeridas pou diorganōthēke apo to Tmēma Architektonōn Mēchanikōn tou Panepistēmiou Thessalias kai elave chōra sto Ktērio Spirer tou Volou tēn Pemptē 6 Apriliou 2006.



fogianni@arch.uth.gr



<http://phoebegiannisi.net/en/>

Born in Athens. Studies: Architecture, National Technical University of Athens (1988); PhD. in Languages, History and Civilisations of Ancient Worlds (Langues, Histoire et Civilisations des Mondes Anciens), University of Lyon II-Lumière (1994).

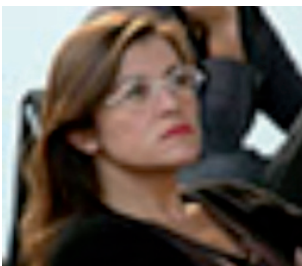
Research interests : Embodied subjectivity, performativity, Senses, Weather, Route, Geography, Territoriality, Orality, Ancient Greek Poetry and Poetics, Modern Poetics

Courses in current academic year :Introduction to Architecture I, Space and Poetic

lykourioti uth.gr



http://www.arch.uth.gr/en/staff/I_Lykourioti



Born in Athens, 1970. She teaches Architectural Design at the Department of Architecture of the University of Thessaly since 2003. She is a licensed Architect since 1997, graduated from the School of Architecture of NTUA in 1996. She completed her Master's Degree (2001) with distinction (IKY, State Scholarships Foundation) at the Postgraduate Program of NTUA, Architecture – Spatial Design: Architectural Design – Space – Culture. She is

a Doctoral candidate at the School of Architecture of NTUA. The subject of her thesis is, 'The Language of Architecture: the medium of Architectural Design as the field where design thinking and spatial meaning can be constructed'.

Her research focuses on the cognitive process which delivers specific design intentions that create discrete architectural idioms. Her analysis is based on design projects or it is analysis conducted by design. She is also working as an architect since 1997 in Greece.

 **Atmospheres : aesthetics of emotional spaces**

Farnham : Burlington : Ashgate, 2014

Originally published in Italian in 2010, this book is the first to address the theory of atmospheres in a thorough and systematic way. It examines the role of atmospheres in daily life, and defines their main characteristics. Outlining the typical phenomenological situations in which we experience atmospheres, it assesses their impact on contemporary aesthetics. It puts forward a philosophical approach which systematises a constellation of affects and climates, finds patterns in the emotional tones of different spaces (affordances) and assesses their impact on the felt body.

 <https://www.routledge.com/Atmospheres-Aesthetics-of-Emotional-Spaces/Griffero/p/book/9781472421722>



t.griffero@lettere.uniroma2.it

 <https://atmosphericspaces.wordpress.com/tag/tonino-griffero/>

Tonino Griffero is full professor of Aesthetics (University of Rome "Tor Vergata", Italy) and director of Master "Comunicazione estetica e museale" (Scuola IAD, Univ. di Tor Vergata-Galleria Nazionale d'Arte Moderna di Roma)

 **Philéas - Une ville fertile**

Solar Decathlon, 2014 / Atlantic Challenge. Paris : Dilecta, 2015

Cet ouvrage, co-écrit par les membres de l'équipe regroupé en collectif, reprend toutes les phases du projet, allant du choix de la réhabilitation du bâtiment CAP44 jusqu'à la cérémonie de remise des prix et au remontage du prototype à l'Ecole Centrale de Nantes. Le recueil fournit un témoignage de nombreux acteurs de cette aventure qui durera presque deux années.

 <https://luciegoulas.wordpress.com/portfolio/phileas-une-ville-fertile/>



bettina.horsch@crenau.archi.fr

 <http://aau.archi.fr/equipe/horsch-bettina/>

Bettina Horsch est ingénieure diplômée de la Hochschule für Technik und Wirtschaft des Saarlandes. Elle a cogéré le bureau d'étude Wigwam avant d'intégrer, en 2009, l'Ecole nationale supérieure d'architecture à Nantes en tant que maître-assistante dans le champ Sciences et techniques pour l'architecture et actuellement doctorante au CRENAU AAU.

Archidam : la Rochelle

Avec Puaud, Claude; Requena Ruiz, Ignacio (dirs.). Ecole Nationale Supérieure d'Architecture de Nantes, 2016

Sur les traces sonores du patrimoine

Avec Suner, Bruno. In : Soundspace. Espaces, expériences et politiques du sonore. Presse Universitaire de Rennes, 2015

 <http://www.lcdpu.fr/livre/?GCOI=27000100114700>

La modélisation acoustique au service de l'analyse archéologique pour conforter les hypothèses sur les usages des lieux. Deux terrains : Abbaye de Noirlac et de Clairvaux..

L'architecture des nouvelles prisons

Avec Ouard, Thomas. In : Les nouvelles prisons : enquête sur le nouvel univers carcéral français. Presses Universitaires de Rennes, 2015

 <http://www.pur-editions.fr/detail.php?idOuv=3916>

On/no ground# : open city, Nantes métropole : huit sites d'expérimentation.

Avec Puaud, Claude; Requena Ruiz, Ignacio (dirs.). Ecole Nationale Supérieure d'Architecture de Nantes, 2015



pascal.joanne@crenau.archi.fr

 <http://aau.archi.fr/equipe/joanne-pascal/>

Architecte DPLG et docteur de l'Université de Nantes
Responsable de la spécialité «Ambiances et Formes Urbaines» du master 2 Sciences et Techniques des Environnements Urbains. Il travaille sur la caractérisation et la restauration des conditions de confort des ambiances architecturales remarquables, et plus particulièrement sur les espaces architecturaux cisterciens médiévaux.

 **Acoustic Environments in Change.**

with Järviluoma H, Kytö M, Truax B, Uimonen H, Vikman N.
TAMK University of Applied Sciences, University of Joensuu, Simon Fraser University, 2009

 [https://tahtijulkaisut.pikakirjakauppa.fi/tuote/jarviluoma_helmi/acoustic_environments_in_change_five_village/9789525264784\\$](https://tahtijulkaisut.pikakirjakauppa.fi/tuote/jarviluoma_helmi/acoustic_environments_in_change_five_village/9789525264784$)

 **Soundscape Stories from Finland**

with Koivumäki A, Kytö M.
Tampere University of Applied Sciences CD + booklet, 2009

 https://tahtijulkaisut.pikakirjakauppa.fi/tuote/ari_koivumaki/soundscape_stories_from_finland_cd/GRN19155

 **European Acoustic Heritage**

with Kytö M, Remy N and Uimonen H.
Tampere, CRESSON, Grenoble: Tampere University of Applied Sciences, 2012

 <https://hal.archives-ouvertes.fr/hal-00993848>

 **European Acoustic Heritage.DVD**

with Schöpf, Jürgen
PhA-ÖAW, TAMK, ENSAG-CRESSON, Escoitar, Axencia Galega das Industrias Culturais (AGADIC), 2013

 Contacter le Cresson pour commander le DVD :
cresson.eag@grenoble.archi.fr



ari.koivumaki@tamk.fi

Principal Lecturer
Master's Degree Programme in Media Production
TAMK Mediapolis
media production, screenwriting, sound design



Constructing atmosphere in architectural journalism (1991-2013)

in : Auratische Räume der Moderne. Kritische berichte. Heft 2.2016

The aesthetic concept of atmosphere seems to gain increasing attention in the architectural discourse since the 1990's. Next to being explored in monographies of thinkers like Peter Sloterdijk, Gernot Böhme and Juhani Pallasmaa or architects such as Peter Zumthor, the knowledge about 'what atmospheres actually are and where they come from' is transmitted to the current and future generation of practicing architects via professional magazines and via (lecture) courses at design schools.



http://www.ulmer-verein.de/?page_id=13320



b.a.labuhn@gmail.com



<http://www.beatalabuhn.com>

Beata Labuhn, born in Gdynia (Poland), graduated in the Netherlands from Architecture at TU Delft and from Philosophy at Leiden University, acquainted work experience as practicing architect, tutor of architectural design, architectural journalist and academic researcher

 **De Lumine 1, Ambiances Lumineuses
comparées de 3 maisons contemporaines**

LaboLumière Ensas, 2008

 **De Lumine 8, Evaluation des performances
de la lumière du jour dans les musées,
Kunstmuseum Basel**

LaboLumière Ensas, 2014

De Lumine est le rapport d'activité du LaboLumière de l'Ecole Nationale Supérieure d'Architecture de Strasbourg.

 https://www.researchgate.net/publication/274062714_Rapport_d'activite_du_Laboratoire_Lumiere_2007-2008_Ecole_Nationale_Superieure_d'Architecture_de_Strasbourg



dominique.laburte@strasbourg.archi.fr

 <http://www.strasbourg.archi.fr/users/laburted>

Architecte, enseignant à l'ENSA de Strasbourg,
il est à l'origine du laboratoire Lumière-architecture.

 **Analyse sensible de la rénovation d'un commerce. Exemple du centre commercial Beaulieu à Nantes**

In : Mutations de l'espace marchand, Presses universitaires de Rennes, 2016

 <http://www.pur-editions.fr/detail.php?idOuv=4140>

 **L'architecture commerciale à l'usage des villes : ambiances, pratiques et projets**

Université de Grenoble, 2014

Thèse analysant les effets d'implantation des commerces de grande envergure sur les espaces proches, et formulant des critères de conception concernant leurs relations aux tissus urbains et aux paysages environnants.

 <http://hal.univ-grenoble-alpes.fr/tel-01219212>



sylvielaroché.archi@gmail.com

 <https://cv.archives-ouvertes.fr/sylvie-laroché>

Architecte d'Etat, docteure en architecture et qualifiée aux fonctions de maître de conférences pour la section CNU 24.

Actuellement Attachée Temporaire d'Enseignement et de Recherche au sein de l'Institut d'Urbanisme de Grenoble (Université Pierre-Mendès-France) et chercheure associée au Centre de Recherche sur l'Espace Sonore et l'Environnement Urbain, UMR CNRS 1563 « Ambiances Architectures Urbanités ».

 **How far is far enough? Towards an adaptive and “site-centric” modelling integrating co-visibility constraints for optimal land use**

With Signorelli, Valerio; Chauvat, Guillaume. In : 12th Spatial Accuracy Assessment in Natural Resources and Environmental Sciences, Montpellier, France, 5/8 juillet 2016

 <https://hal.archives-ouvertes.fr/CERMA/hal-01347157v1>

 **Pour une forme urbaine, facteur de bien-être : analyse des bassins de visibilité et objectivation de la perception sensible**

Environnement, Risques & Santé, vol. 14, n° 4, 2015

 <https://hal.archives-ouvertes.fr/CERMA/hal-01347164v1>

 **Comparative study of four indicators qualifying the pedestrian viewshed in the urban environment**

With Chauvat, Guillaume. Revue internationale de géomatique, vol. 25, n° 1, 2015

 <http://rig.revuesonline.com/article.jsp?articleId=19967>

 **Usage, Usability, and Utility of 3D City Models.**

European COST Action TU0801, With Moreau, Guillaume; Billen, Roland (dirs.), 2012

 <http://3u3d.edpsciences.org/>



thomas.leduc@crenau.archi.fr

 <http://aau.archi.fr/equipe/leduc-thomas/>

Directeur de l'équipe AAU CRENAU

PhD in Computer Science , Graduated in Mathematical engineering.

Informatique, SIG, immersion d'un sujet en situation de mobilité douce » dans plusieurs dimensions (visuel, acoustique, microclimatique), isovists et champs d'isovists.

 **Les données paysagères. Relever, restituer, composer un paysage, l'état de l'art en termes d'outils et de techniques**

In : Poétique(s) du numérique. 2. L'Entretemps, 2013

 <http://www.entretemps.org/collection-lelectron-musagete/162-poetique-du-numerique-2-9782355391606.html>

 **L'imaginaire filmique de jeunes architectes, 10 années de courts métrages sur la ville**

In : Poétique(s) du numérique. 3. L'Entretemps, 2015

Entre 2002 et 2012, les étudiants de master de l'ENSA de Nantes ont réalisé des courts-métrages en image de synthèse, dans le cadre de l'Unité d'enseignement «Architecture en représentation». Ces films entraînent dans un processus de mise au point du projet architectural appuyé sur la notion de conception narrative allant du récit à la forme. Le thème transversal de ces 10 années est celui de la traversée.

 <http://www.entretemps.org/collections/189-poetique-du-numerique-3.html>



laurent.lescop@nantes.archi.fr

 <http://aau.archi.fr/equipe/lescop-laurent/>

Architecte D.P.L.G., docteur en sciences pour l'ingénieur, enseignant à l'École nationale supérieure d'architecture de Nantes, Laboratoire AAU Crenau. Il est lauréat du concours Innovation ministère de la Recherche en 2001, catégorie « Émergence ». Ses recherches sont centrées sur la scénographie virtuelle dans une problématique autour des outils de représentation et de communication du projet architectural.

 **Matérialités contemporaines= materiality
in its contemporary forms :architecture,
perception, fabrication, conception**

Sous la direction de Philippe Liveneau et Philippe Marin MC2012
symposium.

Actes du colloque MC2012, organisé aux Grands Ateliers :
« Matérialités contemporaines » conduit à s'interroger sur la
confrontation entre les transformations technologiques et sociétales
qui imprègnent notre vie courante
d'une part, la conception et la production du cadre bâti, de nos
espaces de vie et de travail d'autre part.


 [http://doc.cresson.grenoble.archi.fr/index.php?lvl=notice_
display&id=5402&seule=1](http://doc.cresson.grenoble.archi.fr/index.php?lvl=notice_display&id=5402&seule=1)



philippe.liveneau@grenoble.archi.fr

 https://www.researchgate.net/profile/Liveneau_Philippe

Maître-assistant - ENSA Grenoble

 **Quiet Areas: Outer experiences and inner sensations – a qualitative approach using film and drones**

Inter-Noise, 2016

This paper argues that drone filming can substantiate our understanding of multisensorial experiences of quiet areas and urban landscapes. Contrary to the distanced gaze often associated with the drone, this paper discusses drone filming as an intimate performativity apparatus that can affect perception as a result of its interrelationships between motion, gaze, and sound.

 <http://pub.dega-akustik.de/IN2016/data/articles/000601.pdf>



rmpe@ign.ku.dk

 <http://ign.ku.dk/english/employees/landscape-architecture-planning/?pure=en/persons/357767>

Architect and landscape architect from the Royal Danish Academy of Fine Arts, School of Architecture, Design and conservation (KADK), where she received her PhD. She researches methodologies addressing the body's sensorium, a more dynamic, sequential, transient and aesthetic spatial approach towards landscape transformation and an extended sensory awareness in relation to design and planning processes.

 **Paisajes Sonoros de Cuenca**

con Jose Luis Carles, Antonio Alcázar. Servicio publicaciones de la Universidad de Castilla la Mancha . LIBRO + CD, 2010

 <http://publicaciones.uclm.es/paisajes-sonoros-de-cuenca/>

 **Paisajes Sonoros de Madrid. Las Cajas de Uruk**

con Carles, JL. Libro de artista. Encargo del Museo de arte contemporáneo. Área de las Artes Ayuntamiento de Madrid. LIBRO +CD, 2005

 <https://urbanfluxus.blogspot.fr/2016/06/paisaje-sonoros-de-madrid-las-cajas-de.html>


 **Componiendo la Ciudad, Madrid Napoles**

con CARLES, JL Audiovisual. Comunidad de Madrid. Edición discográfica. DVD, Edición dispersas, 2012

 <https://urbanfluxus.blogspot.fr/2015/11/paseando-por-madrid-por-cristina.html>

 **Secuencias sonoras del Guadarrama**

con CARLES, JL Comunidad de Madrid. Edición discográfica. TECNOSAGA, 2008

 <http://www.tecnosaga.com/listado.asp?IdCategoria=10&catCount=9>



cristinapalmese@telefonica.net

 <https://urbanfluxus.blogspot.fr/>

Italian architect specialized in urban planning by the University of Naples, It. Her professional and research activities concern urban planning projects, audiovisual productions, multimedia installations and stage design. Her work has been presented in different festivals and congresses, as well as specialized publications on music and architecture, audiovisual interaction and soundscape studies, subjects in which she has lectured in different courses and workshops.



Changing Landscapes. Mediterranean sensitive areas design

L. Papadopoulos, S. Papadopoulos. V. Trova [eds.]
Volos2011, University of Thessaly Press, Volos, 2012

loispapadop@gmail.com

 http://www.arch.uth.gr/en/staff/L_Papadopoulos



Lois Papadopoulos (b.1949) is professor at the School of Architecture, University of Thessaly, Volos, Greece, professor at the Aristotle University of Thessaloniki (1980-2008), visiting scholar at Schools of Architecture in Europe, USA and Japan. Architecture and urban space -strategy consultant for major urban events. Architectural and urban design projects and distinctions in architectural competitions, among them: The Open Air Train Museum in Kalamata (1990, award), The National Museum of Contemporary Art in Athens (2003, award), The new

halls of the Archaeological Museum of Kavala, Greece (1999 – 2003), The Concert Hall New Building, in Thessaloniki (2004-8). Curator and architectural installation of complex international cultural events, commissioner of The Greek pavilion in the Venice Biennale in 2006. His essays trace the generation of the social meaning of architecture on its blurred borderline with art or other symbolic practices. Editor of five books on architecture.



spap@uth.gr

 http://www.arch.uth.gr/en/staff/S_Papadopoulos

Spiros Papadopoulos is Professor of Architecture at the Department of Architecture, University of Thessaly, Greece, where he served as Chair from 2014 to 2016. He holds a PhD from the Polytechnic University of Madrid (ETSAM, 1997) and a Diploma of Architecture, National Technical University of Athens (NTUA, 1991). He is the principal of Athens-based Spiros Papadopoulos Studio since 1999. He is the Director of the Laboratory of Environmental Communication and

Audiovisual Documentation (LECAD-EPEOT) of the Department of Architecture of the University of Thessaly. Since 2010 he is the scientific coordinator for the think-tank project "EscapeLab" (Laboratory of Multimodal Design and Research on Hybrid Environments).



Ecouter de la musique ensemble

Culture & Musées n° 25, Actes Sud.2015

Ce dossier vise à contribuer au développement des ethnographies de l'écoute musicale, en interrogeant ce qui y reste largement impensé : qu'est-ce qu'écouter de la musique à plusieurs ? L'écoute sociable se fait-elle toujours « en groupe » : occasionne-t-elle nécessairement l'accomplissement d'un collectif, et sous quelles modalités, quelles formes, quelles intensités ?



<http://www.actes-sud.fr/catalogue/culture-et-patrimoine/revue-culture-et-musees-n-25>



Les bruits de la ville

Communications n° 90, Ed. du Seuil.2012

Ce numéro offre une problématisation très stimulante de la notion de «bruit» de la ville, grâce à une ouverture disciplinaire, théorique et thématique qui permet à la fois de spécifier la notion et d'en proposer des conceptualisations diverses, aussi bien d'un point de vue historique, littéraire, juridique ou sociologique.



<http://www.cairn.info/revue-communications-2012-1.htm>



pecqueux.a@grenoble.archi.fr



<http://aau.archi.fr/equipe/pecqueux-anthony/>

Chargé de Recherche CNRS / directeur du CRESSON
Sociologue, Docteur en sociologie de l'Ecole des Hautes Etudes

en Sciences Sociales



Sens, sensible aux premiers temps de Clairvaux

A la croisée, 2007 (collection «Ambiances, ambiance»)

S'il ne reste que fort peu de traces de l'abbaye du XIIe siècle, on dispose en revanche de nombreux écrits de Bernard de Fontaine, son premier abbé et fondateur. A la rencontre du cadre bâti et de son vécu, le chantier interdisciplinaire vise à la fois la reconstitution hypothétique de l'expérience sensible des premiers occupants et la dimension objective et physique : dispositifs d'éclairage, de ventilation, de chauffage, propriétés acoustiques, radiatives, texturales. Dans ce registre, des exemples sont rapportés qui intéressent successivement les caractérisations acoustiques, thermiques et lumineuses de certains espaces significatifs de l'abbaye de Clairvaux. Le développement et l'amélioration de ces techniques de simulation constituent l'un des volets de l'effort de recherche entrepris par les laboratoires spécialisés.

Contactez le Cresson pour commander l'ouvrage :



cresson.eag@grenoble.archi.fr



Jean-Pierre.Peneau@wanadoo.fr

Jean-Pierre Péneau est architecte, chercheur et fondateur du Centre de Recherche Méthodologique d'Architecture de l'Ecole Nationale Supérieure d'Architecture de Nantes (CERMA/CNRS). Il a été nommé depuis mai 2009 à l'Académie d'architecture de Paris. Il a œuvré à la définition d'une théorie des ambiances architecturales et urbaines et à la constitution en la matière d'un appareillage applicatif orienté sur la conception des projets.

Effets chromatiques et méthodes d'approche de la couleur dans la démarche de projet architectural et urbain

Thèse de doctorat Université de Nantes, 2015

Ma thématique de départ est la couleur dans la ville, mais à travers elle il s'agit d'interroger des notions captivantes telles que la perception sensible in situ, les effets de la couleur (impacts sur la volumétrie, effets climatiques et lumineux, effets psychomoteurs, effets optiques, effets sur le paysage), l'histoire de l'architecture, les mouvements artistiques, les méthodes et les outils de travail des concepteurs, les documents d'urbanisme, les jeux d'acteurs du projet urbain, etc. Cette expérience de recherche nourrit des modes réflexifs et méthodologiques de travail qui me servent aujourd'hui dans ma pratique et dans mes enseignements.

 <https://tel.archives-ouvertes.fr/CERMA/tel-01248894>



anne.petit@crenau.archi.fr

 <http://aau.archi.fr/equipe/petit-anne/>

Diplômée comme plasticienne/architecte intérieur, docteure en architecture (doctorat ENSA Nantes et École Centrale Nantes) au sein du laboratoire nantais CRENAU. Chercheure indépendante au Crenau.

 **LA CARTONNERIE : expérimenter l'espace public Saint-Étienne 2010 > 2016**

Editions du Puca, 2016 (Collection Recherche n°229)
ISBN 978-2-11-138152-0

« Nous avons eu l'opportunité de trouver à Saint-Étienne en 2010 un interstice au coeur de la ville en chantier propice à l'expérimentation. À travers nos tests et projets, nous avons questionné les transformations urbaines et les politiques publiques associées, en connivence avec de nombreux acteurs des institutions publiques qui cherchaient eux aussi de nouveaux instruments et cadres d'action. Nous avons créé une dynamique collaborative mettant en mouvement habitants, institutions, entreprises, associations, commerçants, chercheurs autour de l'espace public. Ce récit d'expérience recompose l'histoire de cette épopée. »

Cette recherche-action a été réalisée dans le cadre du programme du Puca «Le Hors champ de la production urbaine»

 <http://www.urbanisme-puca.gouv.fr/la-cartonnerie-experimenter-l-espace-public-saint-a908.html>



plein.carton@gmail.com

 <http://lacartonnerie.blogspot.fr/>

L'association CARTON PLEIN s'est constituée en octobre 2010 autour de la conception par épisode d'un espace public temporaire et expérimental de 2000m² : La Cartonnerie. Devenue terrain de jeu de multiples acteurs (universités, aménageurs, voisins, professionnels de la conception d'espace public, associations, entreprises...), La Cartonnerie offre un cadre de travail pour des projets collectifs, pluridisciplinaires et ancrés dans la ville. Cet espace public atypique est devenu un lieu d'expérimentation, un lieu vivant où se succèdent workshops, jeux, diffusions artistiques, résidences, événements divers mêlés à la vie du site et à ses usagers multiples.

European Acoustic Heritage

Meri Kytö, Nicolas Remy & Heikki Uimonen (2012),

Publication realised in the frame of the European funded program of Culure. Tampere: Tampere University of Applied Sciences (TAMK) & Grenoble: CRESSON, 2012.

The authors and editors are proposing multiple ways to define, describe, conceptualise, document and represent acoustic heritage of various sound cultures in Europe. The writers are sharing knowledge on major research projects and methodological tools developed among the different disciplines, such as architecture and soundscape studies. They are bringing forth the archival practices in preserving acoustic heritage and how environmental sounds have been utilised in different research and art projects

 <https://hal.archives-ouvertes.fr/hal-00993848>

Esquis'sons !! : Outils d'aide à la conception d'environnements sonores durables

Avec Rémy, Nicolas. Rapport de recherche, CRESSON ; ADEME, 2016

Ce présent projet étudie dans 6 quartiers durables en Europe (Allemagne, Espagne, France et Suède) les qualités sonores des espaces intermédiaires situés en façade de bâtiments que sont les balcons, les loggias, les terrasses et les circulations. Une analyse croisée de la forme physique, de l'environnement sonore et du ressenti des usagers permet de faire émerger les conditions minimales d'existence de situations sonores remarquables.

L'ensemble de ce travail est compilé dans un répertoire qui est le premier outil d'aide à la conception sonore de ce type d'espace pour les architectes.

 <https://halshs.archives-ouvertes.fr/hal-01274959>



nremy@arch.uth.gr

 http://www.arch.uth.gr/en/staff/N_Remy

Nicolas RÉMY is a graduate physics, DEA and Ph.D. from the Polytechnic School of Nantes with application to architecture, and he realises free lance studies in acoustics and lighting design. He is a lecturer of the Higher Education Schools of in France and he has taught in Grenoble and Marseilles. From

October 2008, he's Lecturer at the Department of Architecture of the University of Thessaly in Volos, where he teaches Statics, constructions and Acoustics He is a also member of CRESSON, and deals with the concept of ambience as a tool and as a method to help architectural design. More specifically, his work on the relationship between physics, perception theories and architecture.



Archidam : La Rochelle

Ensa Nantes, 2016

Cet ouvrage regroupe le travail des 30 étudiants de l'atelier HQE ArchiDam constitué de 12 étudiants PFE, 15 étudiants en master dont 7 érasmus. Ils ont travaillé sur 6 problématiques propres au site de la pointe du Gabut de la Rochelle.



La construction du chez-soi dans la transition énergétique, entre conceptions de la performance des pratiques habitantes

Avec Céline Drozd, Kévin Mahé, Daniel Siret

Actes de la journée d'étude du 23 octobre 2015. ENSA Nantes / Crenau.

Dans un contexte de promotion de l'efficacité énergétique, les auteurs mettent en discussion la question de la performance et de la construction du chez-soi dans l'objectif d'interroger les modalités de production et de rénovation de l'habitat.



<https://hal.archives-ouvertes.fr/hal-01274986v1>



ignacio.requena@crenau.archi.fr



<http://aau.archi.fr/equipe/requena-ruiz-ignacio/>

Ignacio Requena-Ruiz is a PhD architect by training and an Associate Professor at the ENSA Nantes, where he conducts research at the UMR CNRS-MCC-ECN 1563 Architectural and Urban Ambiances/Atmospheres. . He graduated from the University of Alicante (Spain), and later he earned an advanced studies degree (DEA) and a PhD in architecture.



L'architecture lumineuse au XXe siècle

Actes du colloque international, organisé par l'Ecole Nationale Supérieure d'Architecture de Nantes du 10 au 12 septembre 2009. Snoeck, 2012

Les dix-huit contributions rassemblées dans cet ouvrage explorent différents aspects de cet art de la lumière au XXe siècle, appliqué à l'architecture et aux espaces urbains. Spontanés ou indirects, toute une gamme de liens plus ou moins intenses s'établit entre l'éclairage électrique et les milieux qu'il façonne.



http://www.snoeckpublishers.be/usite/snoeckpub_frbe/index.asp?p=914&j=266



nathalie.simonnot@versailles.archi.fr



<http://leav.versailles.archi.fr/#/membres/chercheurs/nathalie-simonnot>

Après avoir été chercheur titulaire au CERMA, UMR CNRS/MCC 1563, ENSA de Nantes (2007-2010), Nathalie a rejoint le LéaV en septembre 2010. Elle est co-rédacteur en chef de la revue Ambiances, International Journal of Sensory Environment, Architecture and Urban Space / Revue internationale sur l'environnement sensible, l'architecture et l'aménagement urbain et membre du comité de pilotage du réseau international Ambiances.

 **Matérialités et immatérialités de la lumière chez soi : expérience sensible et pratiques habitantes**

Avec Drozd, Céline; Requena Ruiz, Ignacio. Cahiers thématiques : architecture et paysage, conception, territoire, histoire, n°15, 2016
 <https://hal.archives-ouvertes.fr/hal-01274986v1>

 **Understanding past sensibility to grasp present architecture: the example of solar radiation**

In : Envisioning Architecture: Image, Perception and Communication of Heritage. Lodz University of Technology, 2015

This paper offers an understanding of how solar radiation acts on the various ways we organize our environment and conceive both architecture and urbanism.

 <https://halshs.archives-ouvertes.fr/halshs-01246806>

 **William Atkinson, pionnier de la science de l'ensoleillement en architecture en Amérique du Nord**

In : Le jeu savant : luce e oscurità nell'architettura del XX secolo. Mendrisio Academy Press, 2014

L'objet du présent article est précisément d'apporter de nouveaux éléments susceptibles de mieux comprendre la vie d'Atkinson, et de montrer l'ampleur de son apport dans la constitution d'une science de l'ensoleillement en architecture en Amérique du Nord au tournant du vingtième siècle.

 <http://www.arc.usi.ch/it/news/detail/23893>



daniel.siret@crenau.archi.fr

 <http://aau.archi.fr/equipe/siret-daniel/>

Daniel Siret est architecte dplg (1992), docteur de l'Université de Nantes (1997) et habilité à diriger des recherches (2010) et directeur de l'UMR 1563 CNRS/MCC/ECN depuis 2015. Ses recherches portent sur les modalités de prise en compte des dimensions sensibles dans les conceptions de l'environnement construit, et plus particulièrement sur les expressions architecturales et urbaines du rayonnement solaire. Il est par ailleurs co-responsable du Réseau International Ambiances et directeur adjoint du GDRI CNRS Ambiances en traduction .



En quête d'ambiances

Genève : MétisPresses, 2015



<http://metispresses.ch/shop/en-quete-dambiances/>



Architecture and Atmosphere

Helsinki : Tapio Wirkkala-Rut Bryk Foundation, 2014



<https://www.finnisharchitecture.fi/2014/06/embracing-architecture-and-atmosphere/>



Ambiances urbaines en partage

Genève : MétisPresses, 2013



<http://metispresses.ch/shop/ambiances-urbaines-en-partage/>



Ambiances in action/Ambiances en acte(s)

Proceedings of the 2nd International Congress on Ambiances, 2012



<http://halshs.archives-ouvertes.fr/AMBIANCES2012>



Ambiances en débats

Grenoble : Editions à la croisée, 2004

Contactez le Cresson pour commander l'ouvrage :



cresson.eag@grenoble.archi.fr



L'espace urbain en méthodes

Marseille : Editions Parenthèses, 2001



<http://www.editionsparentheses.com/l-espace-urbain-en-methodes>



jpthibaud1@gmail.com



<http://aau.archi.fr/equipe/thibaud-jean-paul/>

Directeur de Recherche CNRS, HDR.

Né en 1960, Sociologue de formation, Doctorat d'Urbanisme et Aménagement (1992) et Habilitation à Diriger les Recherches (2003), chercheur au Cresson / Born in 1960, Sociologist, PhD in City planning and Urban Design (1992) and Habilitation (2003), Researcher at Cresson.

MUSE : Les énigmes sensibles des mobilités urbaines contemporaines

Rapport de recherche ANR, 2014

L'ambition de MUSE est de revisiter, à partir du sensible, les postures d'étude sur les mobilités en révélant les enjeux de société et les ambiguïtés dont elles sont porteuses.

 http://hal.univ-grenoble-alpes.fr/file/index/docid/1022664/file-name/anr_MUSE_2014.pdf

L'aseptisation des ambiances piétonnes au XXIe siècle, entre passivité et plasticité des corps en marche

Rapport de recherche PIRVE, 2010

Ce projet exploratoire s'intéresse précisément à ces nouvelles ambiances piétonnes et à leur influence sur les manières de cheminer et d'être en ville aujourd'hui : comment marche-t-on dans la ville du XXIe siècle ?

 <http://hal.univ-grenoble-alpes.fr/halshs-00596914>

Marcher en ville : faire corps, prendre corps, donner corps aux ambiances urbaines

Les archives contemporaines, 2010

 <http://www.archivescontemporaines.com/#>

Les trajectoires de l'accessibilité

À la croisée, 2005

Contactez le Cresson pour commander l'ouvrage :

 cresson.eag@grenoble.archi.fr



rachel.thomas@grenoble.archi.fr

 <http://aau.archi.fr/equipe/thomas-rachel/>

Sociologue, chargée de recherches CNRS, chercheuse au Cresson/AAU. Thématiques de recherche : Marche en ville et accessibilité à l'espace public urbain ; Corps et expérience cheminatoire ; Critique sensible de l'urbain

 **Traversées urbaines. Villes et films en regard**

Nicolas Tixier (dir.) en coll. avec Sylvain Angiboust, Éd. MétisPresses, Genève, octobre 2015.

 <http://metispresses.ch/shop/traversees-urbaines/>

 **L'ambiance est dans l'air. La dimension atmosphérique des ambiances architecturales et urbaines dans les approches environnementalistes.**

Nicolas Tixier (dir.) et alii, Contrat de recherche PIR Ville et Environnement – CNRS – PUCA, 2008-2010. Rapport de recherche Cresson Ensag, 250 p., janvier 2012.

 <http://metispresses.ch/shop/traversees-urbaines/>

 **Amiens 2030. Le quotidien en projets,**

Nicolas Tixier (dir.) et alii. Éd. Bazar Urbain, Grenoble, 2013, 488 p. + vidéo.

 <http://www.bazarurbain.com/editions/amiens-2030/>

 **Bogotá : case study : research 2009-2010**

Rapport de recherche 76, Cresson; Rafael Vinoly Architects 2010

 <https://hal.archives-ouvertes.fr/hal-00993838>



Nicolas.Tixier@grenoble.archi.fr

 <http://aau.archi.fr/equipe/tixier-nicolas/>

Nicolas Tixier est architecte DPLG et docteur en sciences pour l'ingénieur. Professeur à l'École Nationale Supérieure d'Architecture de, il enseigne aussi à l'École Supérieure d'Art de l'Agglomération d'Annecy et à l'Institut d'Urbanisme de Grenoble. Chercheur au laboratoire Cresson (UMR 1563). Il mène parallèlement une activité de projet au sein du collectif Bazar Urbain. Depuis 2009, il est président de la Cinémathèque de Grenoble. Ses travaux actuels portent sur le transect urbain, comme pratique de terrain, technique de représentation et posture de projet.

 **Astuce (ambiances sonores, transports urbains, coeur de ville et environnement) : vers l'élaboration d'un guide méthodologique à partir d'étude de cas**

Henry Torgue ,Catherine Semidor-Signoret ,Jacques Beaumont.
[Rapport de recherche] 77, CRESSON, PREDIT, ADEME. 2010

ASTUCE, (Sound Ambiances, Urban Transport, City centre and Environment), is a research project aiming to provide a relevant methodology to improve the acoustical quality of city centres by considering the concept of soundscape. The project gathers researchers from two laboratories belonging to two higher national schools of Architecture (GRECAU-Bx and CRESSON) and a National Transport Research Institute.

 <http://hal.univ-grenoble-alpes.fr/CRESSON/hal-01373751>

 **Soundspaces :
Espaces, expériences et politiques du sonore**

Claire Guiu, Guillaume Faburel, Marie-Madeleine Mervant-Roux,
Henry Torgue et Philippe Woloszyn. PUR, 2015

 <http://www.lcdpu.fr/livre/?GCOI=27000100114700>



henry.torgue@free.fr

 <http://lelaboratoire.net/partenaires/>

Henry Torgue est chercheur honoraire CNRS en sciences sociales au CRESSON et ancien directeur du laboratoire AAU «Ambiances architecturales et urbaines». Il travaille sur l'imaginaire urbain et sur la culture sonore au quotidien. Également compositeur de nombreuses musiques pour l'audiovisuel et la scène.



**Pandelis Lazaridis:
Negotiating the Ephemeral**

editor: Giorgos Tzirtzilakis. Benaki Museum
2006, ISBN-13 978-960-6654-24-4



tzir@uth.gr




http://www.arch.uth.gr/en/staff/Y_Tzirtzilakis

Born in Athens in 1955. Associate Professor, Department of architecture, University of Thessaly.

Studied Architecture at the University of Rome. Has taken part in the organization of various exhibitions and conferences and has published many articles in architectural and art periodicals and in exhibition catalogues in Greece and abroad.

Acoustically Efficient Origami Based Partitions for Open Plan Spaces – Developing a Design Tool.

With Remy, Nicolas. In : Fusion - Proceedings of the 31st International Conference on Education and research in Computer Aided Architectural Design in Europe. Northumbria University, 2014

 https://www.academia.edu/8447558/Acoustically_Efficient_Origami_Based_Partitions_for_Open_Plan_Spaces

Origami tessellations in a continuum: Integrating design and fabrication in architectural education

With De Souza, Pablo. In : SCALELESS SEAMLESS: Performing a less fragmented architecture and education - International Symposium on Integrated Planning Processes. EAAE, 2012

 https://www.academia.edu/2178456/Origami_tessellations_in_a_continuum_Integrating_design_and_fabrication_in_architectural_education

Soft Shells : Porous and Deployable Architectural Screens

BIS Publishers, 2011

 https://www.academia.edu/1597618/Soft_Shells_Porous_and_Deployable_Architectural_Screens



vyzoviti.sophia@gmail.com

 <http://sophiavyzoviti.com>

Architect and assistant professor at the School of Architecture at the University of Thessaly in Greece. Her research focuses on Design Methodology and particularly on Design Tool Development, Modelling of Spatial Interaction and Form Generation Processes. Sophia has been a fellow of the State Scholarships Foundation Greece and has been awarded prizes in international competitions such as European and ARES.

 **Soundspaces : Espaces, expériences et politiques du sonore**

Claire Guiu, Guillaume Faburel, Marie-Madeleine Mervant-Roux, Henry Torgue et Philippe Woloszyn. PUR, 2015

Soundspace fait écho et contrepoint à soundscape, notion théorisée par M. Schafer et l'écologie sonore dans les années 1970. Pas d'ambition paysagère ici, mais le projet de construire de nouveaux espaces de savoir et d'action. Penser les liens entre « espace » et « son » invite à réexaminer les catégorisations de ces notions, la diversité de leurs agencements. Ainsi, géographes, ethnologues, sociologues, historiens et analystes de l'art et des arts du spectacle, urbanistes et paysagistes, architectes, politistes, ingénieurs du son et acousticiens, mais aussi artistes et acteurs culturels apportent différents outils, écoutes, manières de faire, modèles et interrogations.

 <http://www.pur-editions.fr/detail.php?idOuv=3696>



[philippe.woloszyn @ univ-rennes2.fr](mailto:philippe.woloszyn@univ-rennes2.fr)

 https://www.researchgate.net/profile/Philippe_Woloszyn/publications

université Rennes 2.

Chargé de recherche CNRS, ESO, UMR 6590, Espaces et sociétés

 **Urban Blur**

CND Publications (2014)

Urban BLUR is a publication bringing together writings and project inserts on multi-layered infiltrations between city and nature. The notion of BLUR refers both to a fusion of disciplines forming space as well as an interactive dispersion of natural and artificial elements redefining contemporary human environments. More specifically, the title wishes to indicate an emerging defocus in the manipulation of space at various scales of the city, and the emergence of new 'understated' modes of urbanism.

 <https://www.amazon.com/Urban-Blur-Despoina-Zavraka/dp/960886108X>



ddzavraka@gmail.com

 <http://despoinazavraka.blogspot.fr/>

Despoina Zavraka is an architect (Dip. Arch. Mackintosh, GSA) and landscape architect (MLA AUTH). Since 2011, she is a lecturer at the department of landscape architecture (EMTIT) and adjunct assistant professor at the school of architecture (AUTH) teaching urban landscape design. AUTH = Aristotle University of Thessaloniki / Eastern Macedonia & Thrace Institute of Technology

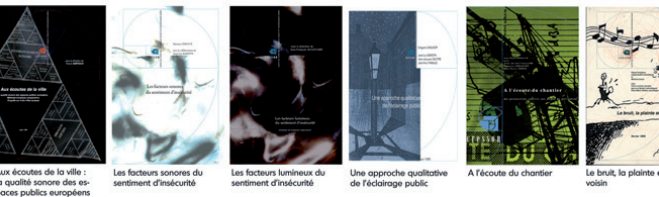
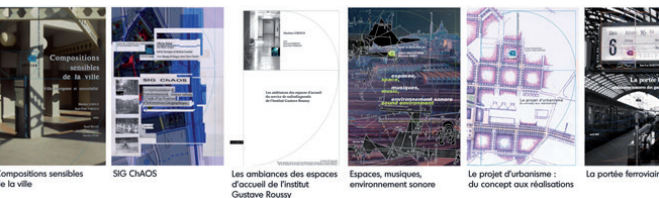
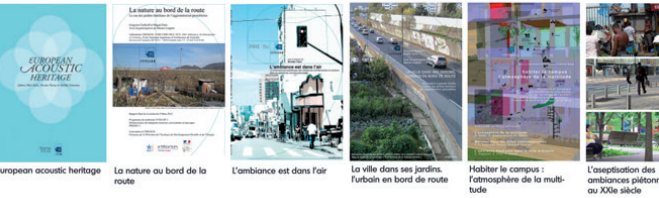


UMR 1563

2016

La nature au bord de la route et de la voie ferrée 2
Ambiances de risco / Ambiances du risque
Esquis/sans / Outils / la conception d'elements sonores durs

La collection de rapports de recherche - Cresson



Depuis 1976, le CRESSON produit de nombreux rapports de recherche qui, au fil du temps, constitue une véritable collection de travaux issus de contrats de recherche financés.

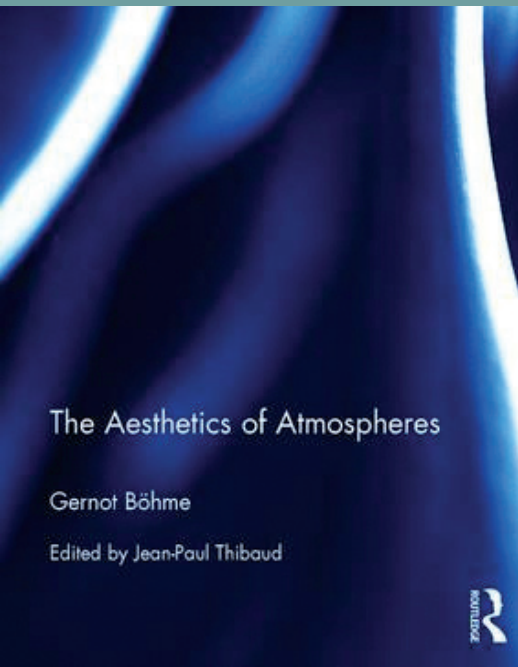
Ces recherches portent sur la dimension sonore depuis l'échelle du dispositif architectural, de l'habitat, du quartier, de l'espace public, jusqu'à celle de l'identité sonore de villes (Lausanne, Bogota, Venise, Canton...). L'enquête sonore s'est également attelée à des espaces emblématiques, comme les ports ou les gares à l'échelle européenne. La plupart des recherches s'appuient sur des méthodologies in situ.

Ces recherche traitent également de la thématique des ambiances et de ses variations, abordée dans divers terrains comme : l'accessibilité, la mobilité, les seuils, la dimension corporelle, les jardins aux abords de l'habitat ou des infrastructures, la densité ou les centres commerciaux...

L'ensemble de ces rapports, disponible en version numérique et imprimée, est présenté sur le catalogue de la bibliothèque du Cresson :

http://doc.cresson.grenoble.archi.fr/index.php?lvl=etagere_see&id=27 title=

Des reproductions imprimées peuvent être commandées auprès du secrétariat (contact : cresson.eag@grenoble.archi.fr)



The Aesthetics of Atmospheres

Gernot Böhme

Edited by Jean-Paul Thibaud



The Aesthetics of Atmospheres

Propos recueillis auprès de Jean-Paul Thibaud, éditeur scientifique avec l'appui du pôle édition du Réseau International Ambiances.

« Il y a quelques années Jean-Paul Thibaud rencontre Gernot Böhme lors d'un séminaire. G. Böhme lui propose de prendre en charge l'édition d'un ensemble de ses articles disséminés dans diverses publications afin d'offrir un recueil en langue anglaise de ses travaux. Jean-Paul Thibaud accepte volontiers cette offre et décide de s'appuyer sur le comité de pilotage du Réseau International Ambiances, mesurant l'intérêt pour la communauté scientifique de produire un tel ouvrage. Il se saisit alors du manuscrit et entame un véritable travail éditorial avec de nombreux chercheurs de l'UMR AAU et du Réseau: Céline Bonicco-Donato, Aurore Bonnet, Rainer Kazig, Damien Masson, Olfa Meziou, Anthony Pecqueux, Nathalie Simonnot, Daniel Siret et Nicolas

Tixier. En effet les publications de G Böhme font référence au niveau international, il a contribué à fonder la thématique des ambiances (des atmosphères) dans le monde germanophone et anglophone. G Böhme vient de la phénoménologie, il a largement publié en langue anglaise et il est connu et lu par toutes les personnes qui s'intéressent au champ des ambiances.

Cet ouvrage est un magnifique outil en centralisant des articles sur les ambiances publiés dans des recueils parfois difficilement accessibles. Le réseau met à la disposition de la communauté cette philosophie esthétique des ambiances. G Böhme travaille actuellement à la publication d'autres livres, sur la dimension politique des ambiances. Ainsi l'ensemble de ses réflexions sera diffusé. Le livre « The Aesthetics of Atmospheres » est central dans la mesure où il permet au lecteur de reconstituer le parcours qu'il l'a conduit vers la notion d'atmosphère. L'ouvrage ne rassemble pas chronologiquement les articles mais avec les dates de parution, il est aisé de reconstruire le parcours intellectuel de l'auteur. Le philosophe allemand Hermann Schmitz, moins connu, est l'un de ses prédécesseurs tout comme Walter Benjamin. Mais G Böhme a su poser cette notion en tant que véritable domaine de recherche.

La parution de cet ouvrage est doublement importante dans la mesure où elle ouvre une collection autour des ambiances et des atmosphères chez l'éditeur Routledge Atmospheres and sensory experiences of spaces. » (texte publié : <http://lcv.hypotheses.org/11488>)

Référence : The Aesthetics of Atmospheres, by Gernot Böhme, edited by Jean-Paul Thibaud. Routledge, 218 pages, £90. Published under the aegis of the International Ambiances Network, as part of the new collection Ambiances, Atmospheres and Sensory Experiences of Spaces, directed by Rainer Kazig, Damien Masson and Paul Simpson. ISBN : ISBN 978-1-138-68850-6. <https://www.routledge.com/The-Aesthetics-of-Atmospheres/Bohme-Thibaud/p/book/9781138688506>

Abstract : Interest in sensory atmospheres and architectural and urban ambiances has been growing for over 30 years. A key figure in this field is acclaimed German philosopher Gernot Böhme whose influential conception of what atmospheres are and how they function has been only partially available to the English-speaking public. This translation of key essays along with an original introduction charts the development of Gernot Böhme's philosophy of atmospheres and how it can be applied in various contexts such as scenography, commodity aesthetics, advertising, architecture, design, and art.

The phenomenological analysis of atmospheres has proved very fruitful and its most important, and successful, application has been within aesthetics. The material background of this success may be seen in the ubiquitous aestheticization of our lifeworld, or from another perspective, of the staging of everything, every event and performance. The theory of atmospheres becoming an aesthetic theory thus reveals the theatrical, not to say manipulative, character of politics, commerce, of the event-society. But, taken as a positive theory of certain phenomena, it offers new perspectives on architecture, design, and art. It made the spatial and the experience of space and places a central subject and hence rehabilitated the ephemeral in the arts. Taking its numerous impacts in many fields together, it initiated a new humanism: the individual as a living person and his or her perspective are taken seriously, and this fosters the ongoing democratization of culture, in particular the possibility for everybody to participate in art and its works.

Content :

Part I. Theory: Aesthetics and aesthetical economy

1. Atmosphere as a fundamental concept of a new aesthetics
2. Atmosphere as an aesthetic concept
3. The art of the stage set as a paradigm for an aesthetics of atmospheres
4. Kant's aesthetics: a new perspective
5. On beauty
6. On synaesthesiae
7. Contribution to the critique of the aesthetic economy

Part II. Aesthetics of nature and art

8. Aesthetic knowledge of nature
9. Nature in the age of its technical reproducibility
10. Body, nature and art
11. Nature as a subject

Part III. Architecture

12. The atmosphere of a CITY
13. Atmosphere as the subject matter of architecture
14. Staged materiality
15. Architecture: a visual art? On the relationship between modern architecture and photography
16. Metaphors in architecture—a metaphor?

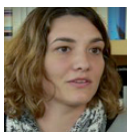
Part IV. Light and sound

17. Acoustic atmospheres
18. Music and architecture
19. The great concert of the world
20. Seeing light
21. The phenomenology of light

Programme des rencontres



Wednesday 21st september 2016



Céline Drozd 15h30 - 15h45



Laure Brayer 15h45 - 16h



Sylvie Laroche 16h - 16h15



Céline Bonicco 16h15 - 16h30

Thursday 22nd september 2016



Dominique Laburte 17h15 - 17h30



Beata Anna Labuhn 17h30 - 17h45



Despoina Zavraka 18h - 18h15



Laurent Lescop 18h15 - 18h30



Sophia Vyzoviti 18h30 - 18h45

Friday 23rd september 2016



Rikke Munch Petersen 15h - 15h30



Marc Crunelle 15h30 - 16h



Cristina Palmese 16h - 16h30



Ari Koivumäki 16h30 - 17h



A 15h30 **Céline Drozd** (Maitre assistante Ecole Nationale Supérieure d'Architecture de Strasbourg) a ouvert la session de rencontre auteur/participant, chaleureusement accueillie par ses collègues de Strasbourg ! Elle a présenté la publication qui a fait suite à la journée d'étude sur **la construction du chez soi** organisée en 2015 à l'ENSA Nantes par 4 chercheurs du CRENAU : C Drozd, I. Requena Ruiz, K Mahé et D Siret. Cette journée cherchait à faire **le lien entre la question de la performance énergétique de l'habitat et celle de la notion de chez soi** qui couvre un large panel de pratiques (auto-construction, décoration...) en lien bien souvent avec l'évolution de la famille et d'accidents de parcours (changement de revenu, problème de santé, vieillissement...).

Entre deux passages de chariots de livraison de la fac (!), Céline nous a exposé rapidement les différents éléments de réflexions regroupés dans la publication autour de l'énergie, reliant pratiques habitantes et savoirs professionnels et a développé la recherche menée par son équipe sur les projets d'auto-réhabilitation réalisés par l'intermédiaire de magasin de bricolage (Leroy Merlin).

Céline Drozd



Sylvie Laroche l'a interrogé sur les enjeux et la nature des liens établis avec l'équipe Leroy Merlin Source. Cette petite structure (4 pers.) n'est pas forcément directement liée aux magasins eux-mêmes et souhaite développer des recherches concernant l'habitat. Certains résultats sont cependant repris pour améliorer les produits et services proposés dans les boutiques. Ainsi les enquêtes menées dans le cadre de leur recherche nous explique Céline, dans le but de comprendre les échanges entre conseillers de vente et bricoleurs ont montré que le découpage en différents secteurs des magasins peut être un frein pour l'amélioration de la qualité énergétique. En effet il y a parfois un manque de concordance entre les différents conseillers.

Laure Brayer

Laure Brayer (chercheuse contractuelle au Cresson) nous a ensuite présenté sa thèse soutenue en 2014 sur les « **Dispositifs filmiques et paysages urbains. La transformation ordinaire des lieux à travers le film** » pour lequel elle a obtenu le Prix de la thèse de l'Université de Grenoble en 2015. Cette thèse pose la question de la portée du film dans la fabrication de la ville et son caractère opérant pour appréhender les caractéristiques d'un lieu.

La thèse est construite en deux parties « l'appréhension de la transformation ordinaire des lieux à travers le film » qui pose la problématique, les hypothèses et donne le cadre d'un protocole méthodologique à travers 5 corpus. La 2ème partie fait appel au sensible, au perceptif et au partage des regards. Que perçoit et interprète le spectateur ?

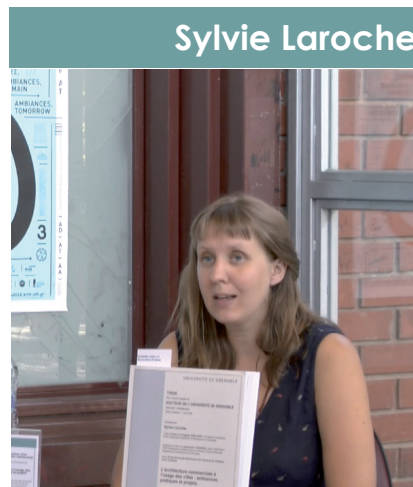
L'approche filmique amène à penser différemment la question du projet et à préciser la nécessité d'une conception collective et impliquée de l'architecture, attentive à l'esthétique. De la même manière que le film qui n'est pas une « simple représentation », le projet ne peut être envisagé comme un acte isolé : « par la pratique filmique et dans sa réception a lieu un « en-projet » collectif qui se fait avec l'existant et ceux qui le peuplent ».



Céline Drozd a demandé une précision sur la définition du terme « dispositif filmique » et si celui-ci couvrait les films documentaires ou de narration... et si ces paramètres différents étaient pris en compte. Laure a donc explicité la définition de dispositif comme choix spatial entraînant le tournage (angle de tournage, déplacement de caméra...), comme choix temporel (vitesse d'enregistrement..) et choix d'énonciation (expérience vécue, résultat...). Ainsi dans son article publié dans « **Paysage en partage. Sensibilités et mobilisations paysagères dans la conduite de projet urbain ou du territoire** », 3 vidéos ont servi d'exemple à l'hypothèse du dispositif filmique comme révélant le lieu en transformation. Céline Bonnico a demandé comment tester cette hypothèse ? Laure a répondu qu'il faudrait en effet un projet concret en lien avec une agence d'urbanisme. Une piste à creuser !

Sylvie Laroche

Sylvie Laroche (docteure en architecture, Ater à l'Institut d'Urbanisme de Grenoble) nous a parlé ensuite de sa contribution à l'ouvrage issu d'un colloque tenu à Brest en 2014 sur **la mutation d'un espace marchand**. La première partie de l'ouvrage est consacrée aux liens entre nouvelles technologies et commerce (e-commerce) susceptibles de faire apparaître de nouveaux espaces marchands. La 2ème partie met l'accent sur le retour des consommateurs à la proximité commerciale, aux nouvelles formes de commerce local (AMAP). La 3ème partie est consacrée à la réorganisation de l'espace urbain à l'aune des transformations des lieux de commerce, avant de réinterroger ces nouvelles transformations du commerce local dans les pays émergents.



Sylvie a ainsi analysé **les ambiances créées par la rénovation du centre commercial Beaulieu à Nantes (France)**. Une double approche, critique et immersive a permis d'identifier l'inscription du centre commercial dans le territoire de l'île. L'approche sensible in situ suivait 3 critères : étendue/fragmentation ; route / centre/ périphérie ; assise / flux. Cette étude a permis de définir une méthode exploratoire pour analyser des projets en cours, des projets de vacances commerciale.

Céline Bonnico s'interroge sur le rôle de la commission départementale d'expertise des projets de construction de centres commerciaux. Sylvie y est expert développement durable pour superviser les projets et participer à la délivrance des permis de construire aux côtés d'élus.

Céline Bonnico

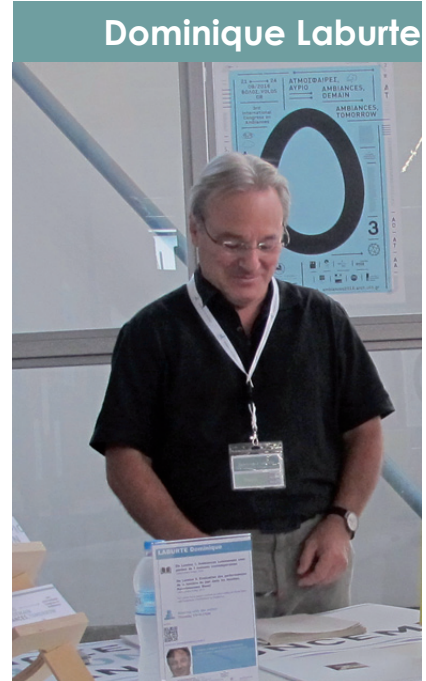
Céline Bonnico (docteur en philosophie, enseignante-chercheuse à l'ENSA Grenoble) a conclu ces 1ères rencontres, en présentant « **Une archéologie de l'interaction, de David Hume à Erving Goffman** », ouvrage sorti en août 2016 et issu de sa thèse de philosophie soutenue en 2008. Son intervention parle ainsi du travail de réécriture entre sa thèse et son ouvrage et le changement de perspective induit par ses discussions avec les membres du Cresson. Son travail porte sur le thème de la **sympathie** et comment ce concept mis en évidence par David Hume au 18ème siècle irrigue-t-il les sciences humaines ? Son « traité de la nature humaine » constitue un des fondements de l'interaction, élaborée au 20ème siècle par l'Ecole de Chicago et plus particulièrement par Erving Goffman. Le basculement de la sympathie philosophique vers **l'interaction sociologique** puis l'usage de l'interaction dans le champ des sciences humaines nous est expliqué par C Bonnico dans un discours clair malgré une ambiance sonore méditerranéenne due au Coffee Break !!!



Dominique Laburte

Pour débiter cette seconde session de rencontres autour des auteurs, **Dominique Laburte** (enseignant à l'ENSA de Strasbourg) nous a présenté deux rapports de synthèse du laboratoire d'étude de **la lumière naturelle en architecture** créé en 2008. Ce laboratoire propose aux étudiants de master une démarche d'exploration des connaissances liées aux ambiances lumineuses et s'appuie sur une pédagogie de l'expérimentation et de la modélisation. Le travail s'effectue à partir d'une étude de cas (maisons pour De Lumine 1, l'extension du musée des BA de Bâle pour De Lumine 7). Ces études serviront à constituer un **thésaurus sur le thème des ambiances lumineuses en architecture**. Des observations sont d'abord menées in-situ à partir de prises de mesures par luxmètre, puis des maquettes à l'échelle 1:20 e sont placées dans les simulateurs du CSTC de Louvain-la-Neuve : des simulations d'ensoleillement à partir d'un soleil mécanique et des simulations d'éclairage dans la mirror-box permettent d'observer les modifications d'éclairage au fur et à mesure des heures, saisons, par ciel couvert.

La question d'un travail réalisé à partir d'un modèle réduit est posée : D. Laburte répond que l'impact ne diffère pas quelque soit l'échelle et a conclu en nous informant que le labolumière devrait avoir son propre équipement en 2017 à l'ENSA de Strasbourg, « voûte céleste » basée sur un dispositif de LEDs reconstituant le soleil à différentes heures de la journée. Ce travail avait fait l'objet d'une précédente publication dans les actes du Congrès Ambiances 2012, Montréal



Beata Anna Labuhn

Beata Anna Labuhn (architecte et assistante scientifique du projet de recherche « Espaces sacrés de la modernité » à l'Université de Zürich) nous a ensuite commenté le recueil des communications d'un workshop tenu à Zürich en 2015 sur le thème de l'« **aura** » dans l'**architecture contemporaine**. Ce phénomène d'« ambiance » est décliné en 14 articles dans la revue « Kritische berichte », autour d'exemples de divers espaces bâtis tels que les universités, les églises, les thermes de Vals de Zumthor, les théâtres, musées, parlements, écoles ...mais aussi de textes théoriques sur la phénoménologie des perceptions, l'identité collective ... Ensuite, elle nous a parlé de son article « **Constructing atmosphere in architectural journalism** », étude sur la manière dont les revues professionnelles transmettent les ambiances.



Despoina Zavraka

Despoina Zavraka (architecte paysagiste et maître-assistant à l'Université Aristotle de Thessalonique) a tenté de nous faire un panorama **des articulations possibles entre l'urbain et la nature** et de nous démontrer l'interrelation nature/paysage. L'ouvrage dont elle est éditeur scientifique « **Urban Blur** » est composé de deux parties, mélangeant écrits et projets, et montre les diverses « infiltrations » possibles entre ville et nature : parcs urbains, mobilier urbain, toits végétalisés etc .



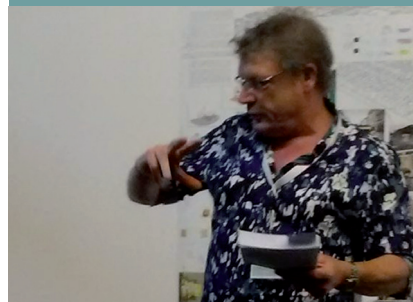
Laurent Lescop

Laurent Lescop (enseignant à l'ENSA de Nantes et membre du Crenau) nous a expliqué comment les sciences humaines pouvaient se réappropriier le numérique ! Il nous a en effet apporté le 3e titre de la collection « **Poétique(s) du numérique** », consacré à l'imaginaire et scènes nouvelles des villes. Laurent nous a alors interpellé sur la notion de valeur culturelle ...peut-on en mesurer ses impacts ? Le numérique peut-il valoriser la culture ? Il nous a fait le récit d'une expérience, réalisée avec Bruno Suner, de création filmique réalisée sur 10 ans avec des étudiants architectes de master « qui a donné lieu à une invention de nouveaux imaginaires qui questionnent l'urbain ». Le mode de production du projet a ainsi été inversé : plutôt que de partir d'un programme et de ses contraintes, les étudiants partaient d'un concept sensible et cheminaient par la narration du projet. Après avoir présenté son approche de « conception narrative » en français, Laurent a eu la gentillesse de résumer celle-ci en anglais pour les auditeurs non francophones.



Philippe Wolozsyn

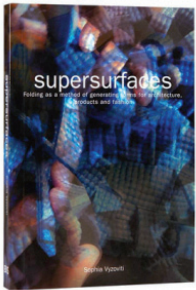
Philippe Wolozsyn (Chargé de recherche CNRS) a improvisé une présentation du livre qu'il a co-dirigé avec 4 autres chercheurs « **Soundspace. Espaces, expériences et politiques du sonore** » en attendant l'arrivée de Sophia.



Sophia Vyzoviti (architecte et enseignante à l'école d'architecture de l'Université de Thessalie) a conclu cette rencontre en nous expliquant l'évolution de sa démarche par le biais de 3 ouvrages, publiés de 2003 à 2011.



« **Folding Architecture: Spatial, Structural and Organizational Diagrams** » : la technique de pliage en l'architecture contemporaine y est débattu et le livre donne un aperçu des possibilités ainsi que les résultats de la recherche que la faculté d'architecture de l'UTU de Delft a mené dans cette technique dans les années 2000.



« **Supersurfaces: Folding as a method of generating forms for architecture, products and fashion** » : ce livre indique clairement comment la nouvelle technique de pliage peut être appliquée non seulement dans l'architecture, mais aussi dans l'industrie. Sophia Vyzoviti utilise le papier comme un modèle empirique, pour expliquer comment des surfaces planes peuvent être transformées en volumes par la coupe, le tissage, la torsion, l'enroulement.



Après avoir exploré le pliage comme méthode de conception en architecture, puis montré des expériences de fusion entre la conception des produits, la mode et l'architecture, le dernier ouvrage, « **Soft Shells: Porous and Deployable Architectural Screens** », enquête sur le textile comme dispositif architectural.

Sa conclusion : il faut se libérer de l'architecture académique pour une architecture de performance ... Sophia nous a quitté rapidement car elle organisait pour le congrès une installation avec des étudiants.

Sophia Vyzoviti



Rikke Munck Petersen (architecte et paysagiste à la Royal Danish Academy of Fine Arts School of Architecture Design and Conservation (KADK)), nous a présenté son dernier article : « **Quiet Areas: Outer experiences and inner sensations– a qualitative approach using film and drones** ».

Cet article soutient que le tournage par drone peut étayer notre compréhension d'expériences multi-sensorielles des zones calmes et de paysages urbains. Il utilise quatre films, dont l'un est un survol en drone, pour lancer une discussion au sujet du regard, des paysages, et l'apparence du site. Elle nous a donc montré ces 4 films via son portable ...et expliqué comment ce transfert peut faciliter une meilleure compréhension des sensations intimes, justifiant leur rôle dans la conception et la planification future des paysages urbains. Un échange autour du rôle du son, de la musique, dans la perception de l'image est engagé puis est abordé la question de l'usage de cette recherche dans l'aménagement du paysage.

Rikke Munck Petersen



Marc Crunelle (architecte, docteur en psychologie de l'espace, professeur honoraire de la Faculté d'Architecture de l'Université Libre de Bruxelles) nous a ensuite présenté ses 4 ouvrages, liés à ses recherches sur le rôle et l'importance des autres sens que la vue dans la découverte de l'espace architectural. « **Intentionnalités tactiles en architecture** » (2011) a pour but de montrer que le toucher peut, quand il est pris en compte par les architectes, produire des réalisations remarquables. « **Touch, smell and hearing in architectural space** » (2015) nous fait découvrir des « curiosités acoustiques et des architectures parfumées, des surfaces à toucher, des textures à appréhender, des partis thermiques et des espaces riches en contenus sonores et olfactifs » avec des exemples de Frank Lloyd Wright, Tadao Ando, Alvar Aalto, Peter Zumthor, Le Corbusier ...

Marc Crunelle



Ses autres ouvrages « **Le son des villes** » (2007) , « **L'odeur des villes** »(2002), « **La lumière des villes** »(2005) s'inscrivent dans les recherches qu'il mène depuis une dizaine d'années pour connaître la vie des villes européennes au moyen des perceptions sensorielles, et au travers de récits de voyageurs. Marc nous a engagé à aller visiter son site web, « **La ville des sens** » qui regroupe tout son travail sur l'approche physique et perceptive des villes, sous forme de récits de voyageurs parcourant les villes, des extraits littéraires décrivant les odeurs, les sons y régnant, l'appréhension tactile des sols par les pieds, les ambiances thermiques, les effets éoliens, ainsi que ses réflexions autour de ces thèmes qui ont donné quelques textes tels : les odeurs des villes de demain, les liens entre odorat et architecture, la perception tactile des sols, l'acoustique des bâtiments anciens, de nouvelles pratiques urbaines, la lecture des sols de quelques villes européennes, etc...

Cristina Palmese

Une discussion sur la reconnaissance par le son et de son rôle informatif (cloche d'église, sifflement de l'ouvrier...) nous a ensuite naturellement mené vers l'intervention de **Cristina Palmese**. Celle-ci, architecte italienne basée à Madrid, nous a présenté, en anglais teinté d'espagnol et d'italien (!), les deux ouvrages publiés avec José Luis Carlès sur leurs études autour du paysage sonore, de la perception et des usages de l'espace urbain: « **Paisajes Sonoros de Madrid** » et « **Paisajes Sonoros de Cuenca** ». L'objectif de cette démarche est de mieux connaître les sons, mais aussi d'échanger avec différentes personnes, populations, et leur «mémoire locale» et d'explorer la notion d'identité sonore, avec la découverte des éléments composant l'identité quotidienne de la ville. Une carte qualitative réalisée avec les habitants accompagne l'ouvrage, ainsi qu'un CD. Deux autres documents audiovisuels (« **Componiendo la Ciudad** », « **Madrid Napoles, Secuencias sonoras del Guadarrama** ») ont été rapidement présentés, ainsi que sa recherche en cours sur le corps. Avant de partir pour sa communication au congrès, Cristina a répondu à une question autour de la conservation du patrimoine sonore. Pour elle il est moins important de vouloir converser que de comprendre la relation que les habitants entretiennent avec leur espace sonore dans le but de construire un espace public et bâti de qualité pour nos contemporains.



Pour terminer cette session décidément orientée sur le sonore, **Ari Koivumäki** (maître assistant à la Tampere University of Applied Sciences) est venu nous parler avec deux collègues, **Heikki Uimonen** et **Meri Kytö** de leur travail de collecte d'interview et de sons autour de **la mémoire du paysage sonore**. Nous avons, dans un précédent billet, évoqué la genèse de l'ouvrage somme « Acoustic Environments in Change ».

En 1975, cinq villages européens ont été étudiés par un groupe de chercheurs canadiens mené par Murray Schafer (Simon Fraser University-Canada), membres du « World Soundscape Project ». Les villages choisis se situaient en France, Suède, Écosse, Allemagne et en Italie. Lien vers le site Five Village Soundscapes. En 2000, le projet « Acoustic Environments in Change », dirigé par Helmi Järviluoma, docteur de l'Université de Turku (Finlande), était de ré-

Ari Koivumäki



étudier ces villages afin d'entreprendre des comparaisons, et en même temps d'initier une nouvelle communauté d'initiatives basées sur les approches du paysage sonore. Un village Finlandais fut ajouté, portant ainsi à six le nombre de sites étudiés. Nicolas Tixier et JuL McOisans pour le Cresson ont été invités à collaborer à l'étude du village français de Lesconil, situé à la pointe du pays bigouden en Bretagne, du 27 avril au 5 mai 2000. Cette collaboration a donné lieu d'une part, à la publication d'un site qui rassemble les traces de l'enquête (carnets de terrain, photographies et 28 enregistrements sonores) et d'autre part, à la publication d'un ouvrage en 2009 *Acoustic environments in change* accompagné de la réédition de *Five Village Soundscapes* ainsi que des enregistrements sonores de 1975 et 2000.



Un autre projet a réuni l'équipe d'Ari avec le Cresson (en association avec Escoitar et Austria Phonogrammarchiv) autour de la question des pratiques d'archivage et d'analyse de l'environnement sonore en Europe « European Acoustic Heritage ». Ari et Mery en ont présenté les principaux résultats.

La construction du chez-soi dans la transition énergétique

Céline DROZD

Cette publication est associée à la journée d'étude intitulée « La construction du chez-soi dans la transition énergétique : entre conceptions de la performance et pratiques habitantes » qui a eu lieu le 23 octobre 2015 à l'École Nationale Supérieure d'Architecture de Nantes.

Soutenue par le PREBAT/PUCA et Leroy Merlin Source, cette journée d'étude a été organisée par le CRENAU / UMR AAU, dans le cadre du projet de recherche « L'accompagnement des projets d'auto-réhabilitation par les magasins de bricolage : état des lieux et prospective pour l'amélioration énergétique de l'habitat en milieu rural » mené en 2014-2015 par Céline Drozd, Ignacio Requena-Ruiz, Kévin Mahé et Daniel Siret.

Les articles rassemblés ici apportent des éléments de réflexion pour une approche transversale autour de l'énergie, reliant pratiques habitantes et savoirs professionnels. Les pratiques habitantes sont abordées à travers les trajectoires résidentielles de ménages de catégories sociales opposées : situations de précarité énergétique (Bruno Maresca et Stéphanie Lacombe) ou habitats éco-performants pour les ménages aisés (Marie Mangold). Outre les aspects économiques, l'étude du rôle des genres offre un éclairage original sur les pratiques de bricolage et plus particulièrement sur celles liées à la rénovation énergétique (Françoise Bartiaux).

Si les habitants prennent en main leur environnement en le faisant évoluer, les professionnels sont amenés à s'interroger sur les différentes conceptions de la notion de performance. Les consommations énergétiques peuvent être modélisées en tenant compte de la complexité des usages pour mieux déterminer les dépenses du futur logement (Eric Vorger). Des exemples de réalisations illustrent concrètement les enjeux de la conception de logements neufs en milieu urbain contraint (Pascal Gontier), ou encore la mise en œuvre d'une démarche originale de conception assistée, donnant aux habitants l'occasion de prendre en main la réhabilitation de leur quartier (Sophie Ricard). Enfin, entre pratiques habitantes et conceptions performantes faisant appel à des professionnels, l'analyse de situations d'auto-construction révèle les modes de fabrication de l'expertise des habitants, soit en lien avec les artisans sur le chantier (Viviane Hamon et Marie-Maud Gérard), soit par l'intermédiaire des magasins de bricolage, lieux incontournables pour les auto-réhabilitateurs (Céline Drozd, Ignacio Requena Ruiz, Kévin Mahé et Daniel Siret).

Ainsi, dans un contexte de promotion de l'efficacité énergétique, les intervenants ont mis en lien la question de la performance et de la construction du chez-soi. Il s'agissait de questionner les modalités de production et de rénovation de l'habitat, à travers l'énergie pour une approche transversale liant aussi bien des questions de pratiques sociales que de savoirs professionnels.

Dispositifs filmiques et paysage urbain : La transformation ordinaire des lieux à travers le film.

Laure BRAYER

Thèse de doctorat en architecture, soutenue le 6/10/2014, dirigée par Jean-Paul Thibaud et Nicolas Tixier. École Doctorale n°454 : «Sciences de l'Homme, du Politique et du Territoire». Grenoble : Université de Grenoble, 2014. 510 p. [En ligne]. URL : <http://hal.univ-grenoble-alpes.fr/tel-01123772> (consulté le 01/04/2015).

Cette thèse développe une réflexion qui s'inscrit dans la première phase de la conception de la ville qu'on appelle couramment («l'analyse»), avec l'idée qu'il est nécessaire que les projets de transformation de l'urbain soient contextualisés et puissent se développer sur la base d'une compréhension fine de l'existant. S'il est aujourd'hui courant d'analyser le lieu d'un projet selon ses qualités spatiales et fonctionnelles, il semble toujours moins évident d'appréhender son ambiance, ses temporalités en considérant les usages et les pratiques qui co-configurent l'espace.

Dans cette thèse j'ai essayé d'explorer la portée du film dans la fabrication de la ville. **L'hypothèse principale est que le film, dans sa pratique comme dans sa réception, peut nous permettre d'appréhender la transformation ordinaire d'un lieu et de partager ses caractéristiques sensibles et leurs potentiels en terme de conception.** Mais le film n'est pas un outil magique, donc il s'agit d'étudier les conditions qui le rendent opérant.

Cette thèse est construite en deux grandes parties : la première porte sur la pratique filmique, tandis que la deuxième aborde la question de la réception filmique.

Donc, dans un premier temps j'ai constitué quatre corpus de travail qui m'ont permis d'étudier les processus de fabrication d'un film et d'une posture filmique.

Le premier corpus a donné lieu à *L'analyse d'une sélection d'extraits de films existants* qui réunissait des productions artistiques et des productions de recherche urbaine. En étudiant les dispositifs filmiques qui ont été mis en œuvre dans ces films – c'est-à-dire l'ensemble des choix qui ont mené à leur constitution –, j'ai construit une typologie qui distingue deux grandes postures filmiques idéales-typiques, l'une «objectivante» et l'autre «immersive». Ces postures construisent deux points de vue contrastés sur l'existant filmé, en privilégiant différents rapports avec les dimensions spatio-corporelle, temporelle et énonciative. Ce qui ressort de cette analyse pour la recherche urbaine c'est l'importance de ne pas négliger les postures immersives car elles permettent de qualifier l'existant à travers le témoignage d'une expérience sensible engagée.

Le second corpus a donné lieu à *l'observation d'une mission vidéo* réalisée dans le cadre d'une étude urbaine mise en œuvre par une agence d'urbanisme. Cette observation a d'abord permis de mettre en critique certains statuts et enjeux du recours au film pour l'analyse de l'urbain. Elle m'a amené à pointer les limites du film d'illustration et m'a permis d'énoncer des recommandations pour la mise en œuvre d'un autre type de films, à savoir donc, comme je le disais en introduction, le film d'exploration ; c'est-à-dire non pas filmer pour exposer des connaissances fondées à l'extérieur de la pratique filmique, mais bien filmer pour découvrir et comprendre.

Le troisième corpus est lié à la *réalisation collective d'un film intitulé « Taskscapes Urbains. Regards sur 5 métropoles »*, qui a été conçu à partir d'un unique cahier des charges transmis à cinq vidéastes. Ce film a permis de relever les singularités des villes filmées selon les diverses appropriations de la commande.

Et dans le cadre dernier corpus j'ai accompagné la *pratique filmique d'étudiants en architecture* et suivant l'ensemble du processus de fabrication de petits films. Cette expérimentation pédagogique a d'abord permis d'affirmer l'importance de l'engagement in situ dans la construction d'une connaissance sensible de l'espace. Elle a aussi permis de considérer la capacité de la représentation filmique à venir traduire la complexité des lieux tout en préfigurant des intentions de conception.

Le second temps de cette thèse s'est donc intéressé plus particulièrement à la question de la réception filmique. J'ai réalisé des entretiens collectifs basés sur la projection et la discussion d'extraits de films qui ont révélés différents registres d'expérience, dont les registres **sensible et créatif**, qui attestent tous deux de l'originalité de l'approche filmique pour l'urbain.

Ce qui met au travail le sensible, c'est l'ouverture du film aux immatérialités – l'air, la lumière, le son –, à ce qui est insignifiant mais qui teinte néanmoins une situation. Le registre créatif, qui apparaît au cours de la discussion qui fait suite au visionnage, témoigne quant à lui du rôle de la réception filmique dans la constitution d'un commun : c'est ainsi dans le dialogue, dans la rencontre ou dans la divergence des points de vue portés sur l'espace filmé, qu'une improvisation collective peut s'élaborer et mettre au travail ce que nous avons en commun.

En conclusion, j'ai relevé deux conditions déterminantes pour que le film soit opérant pour la compréhension et la conception des lieux. La première condition implique une attention dédiée à la part sensible de l'expérience ordinaire ; et la seconde est celle du partage des regards. Lorsque le film autorise le croisement des récits du lieu, il devient alors le support d'un débat qui peut permettre, dans le cadre de démarches d'aménagement urbain, de travailler collectivement le devenir de la ville.

Par rapport à l'architecture, ce détour par l'approche filmique m'a permis de préciser la nécessité d'une conception collective et impliquée qui soit attentive à la portée esthétique de la dynamique de l'ambiance au sein de l'espace public urbain. Et d'un point de vue conceptuel, cela m'a amené à repenser des notions qui sont chères aux architectes : les notions de « représentation » et de « projet », en préférant à ces notions 1/ l'idée de **présentation** propre au film et à sa capacité à restituer, à partager quelque chose de sensible, en permettant l'expression des immatérialités notamment, et 2 / l'idée de l'**en-projet** qui fait preuve d'une certaine ouverture à ce qui advient et qui traduit l'idée d'un travail avec le milieu, notamment par le biais de l'expérimentation.

L'architecture commerciale à l'usage des villes : ambiances, pratiques et projets.

Sylvie Laroche

L'architecture commerciale s'est largement développée depuis plusieurs décennies sous la forme d'espaces insulaires privés, présentant une multipolarisation de l'offre et générant des milieux difficiles à traiter et intégrer. Cette recherche porte précisément sur la qualification des équipements commerciaux dans leur relation à leur contexte urbain limitrophe. Nous les abordons comme générateurs de milieux ambiants spécifiques sur leurs abords et sous l'angle de leur emprise sur la ville.

L'objectif de cette thèse est ainsi d'analyser les effets d'implantation des commerces de grande envergure sur les espaces proches, et de formuler des critères de conception concernant leurs relations aux tissus urbains et aux paysages environnants. Quels sont les facteurs permettant une meilleure articulation des équipements commerciaux avec leurs contextes à retenir, afin de repenser les stratégies urbaines et les modèles de conception ? Quelles sont les évolutions dans la composition de leurs enveloppes et dans les espaces publics attenants ? Comment engager les acteurs privés et publics à intégrer des dimensions qualitatives incluant des ambiances dans la planification du commerce de grande distribution dans la ville ?

L'hypothèse de ce travail est de porter attention aux limites spatiales et sensibles entre les espaces privés commerciaux et publics urbains, partant du fait que c'est une des conditions pour développer des opportunités d'urbanité aux abords des équipements commerciaux. Pour évaluer cette hypothèse, nous avons choisi d'investir deux cas : le centre commercial Beaulieu récemment réhabilité sur l'île de Nantes, et le pôle de commerces et de loisirs Carré de Soie à Vaulx-en-Velin. Il s'agit d'explorer les qualités spatiales des deux équipements commerciaux et de leurs environnements tout en interrogeant les stratégies urbaines déployées dans ces deux opérations (la première est une réhabilitation et la seconde une création nouvelle). L'analyse des situations préexistantes et du processus d'établissement permet de saisir les origines et mécanismes de projet. L'approche in situ est conduite à partir des interfaces sensibles pour saisir les espaces accessibles aux piétons ainsi que les enjeux d'ambiance et d'usage. Cette démarche s'appuie sur des entretiens auprès des acteurs principaux de la fonction commerciale et à travers l'observation et de mesures in situ.

À partir de ces investigations, des configurations d'emprise du commerce sur la ville sont distinguées. L'identification de ces configurations d'ambiances nous permet d'explorer trois scénarii possibles pour le futur, et de préciser les degrés de continuité urbaine du commerce sur le territoire. Ils intéressent directement la planification et la conception du commerce dans la ville afin de gérer les multiples équipements commerciaux existants, d'anticiper les évolutions des formats de commerce et de proposer de nouvelles interfaces sensibles avec leur contexte proche.

Retail Planning and Design Through Cities: Ambiances, Practices and Projects.

Sylvie Laroche

Retail architecture has largely developed itself for decades in the form of private insular spaces. These spaces show a multi-focusing of the offer, and generate areas difficult to treat and integrate. This research is precisely about the qualification of shopping centers facilities and their relationship to their close urban context. We take them as generators of specific sensitive space and through the angle of their take on the city.

The objective of this thesis is to analyze the effects of implanting large-scale retail in nearby areas, and to formulate conception criteria's about their relationships to urban fabric and nearby landscapes. What are the factors that allow a better articulation of the retail facilities while keeping attention to their context, so as to rethink the urban strategies and the conception designs? What are the evolutions in the structure of their construction, and the evolutions in the nearby public spaces? How could we get public and private actors to integrate dimensions of quality, including ambiances in the planning of retail trade in the city?

The hypothesis of this work is to give attention to the spatial and perceptible limits between private retail areas and public urban areas, using as a starting point the fact that it is one of the necessary conditions to develop urban opportunities in the general area of business facilities. To validate this hypothesis, we have chosen to study two cases: the Beaulieu shopping center that was rehabilitated not long ago on Ile de Nantes, and the shopping and leisure center Carré de Soie in Vaulx-en-Velin. The goal is to explore the spatial qualities of the two business facilities and their surroundings, all this while questioning the urban strategies deployed in these two operations (the first one is a rehabilitation and the second one is a new creation). The analyze of the pre-existing situations and of the integration process allows to realize the origins and the mechanisms of the project. The in situ approach is done from nearby spaces around commerce facilities to get spaces accessible to pedestrians as well as the question of atmosphere and use. This reasoning lies on discussions with the main actors of the business planning and through the observation and in situ measures.

For these investigations, it is possible to distinguish different grips on city business. The identification of these ambiance layouts allows us to explore three possible scenarios for the future, and to specify the levels of urban continuity for business on the territory. They directly affect the planning and conception of commerce in the city, so as to manage multiple existing retail facilities, to anticipate the evolutions of the shopping center sizes, and to suggest new nearby space around facilities with their nearby context.

Une archéologie de l'interaction. De David Hume à Erving Goffman

Céline BONICCO-DONATO

Cet ouvrage constitue la réécriture de mon travail de thèse soutenue en 2008 à l'Université Paris 1 en philosophie. L'ouvrage que je présente aujourd'hui a largement bénéficié des discussions que j'ai pu avoir avec mes collègues du Cresson. Ils m'ont ouvert des perspectives nouvelles sur mon objet de recherche et amenée à changer mon point de vue.

Le point de départ de mon sujet de doctorat était la pensée de David Hume, philosophe écossais du XVIII^{ème} siècle qui se propose d'élaborer une science de la nature humaine, en adoptant un regard descriptif sur les phénomènes humains et leur fonctionnement. Ma question de départ était de savoir si cette approche empirique du comportement humain avait inspiré certains courants de la sociologie, bref de savoir si de la science de la nature humaine aux sciences humaines (du moins à certaines), la conséquence était bonne.

Or la théorie humienne de la construction sociale de l'identité personnelle dans le livre 2 du *Traité de la nature humaine* et le rôle qu'y joue la sympathie ont effectivement été un facteur déterminant dans la constitution de l'interactionnisme sociologique de l'école de Chicago. Entre la philosophie de Hume et la pensée de Robert Ezra Park, il est possible de distinguer deux courroies de transmission : la première passe par la psychologie expérimentale de Théodule Ribot et la sociologie de Gabriel Tarde, la seconde par le pragmatisme de John Dewey et George Herbert Mead. Park identifie l'interaction comme l'unité de base de la sociologie et se réclame de la philosophie de Hume, notamment de sa compréhension de la sympathie. Erving Goffman qui élabore sa sociologie dans la lignée de celle de Park présente lui-même la sympathie comme un principe explicatif de l'interaction.

Alors que ma thèse se déployait de manière très linéaire de Hume à Goffman en dégageant une filiation relativement fidèle, la découverte des travaux des chercheurs du Cresson m'a conduite à changer ma perspective : non plus de Hume à Goffman mais de Goffman à Hume. En effet, les recherches menées dans mon laboratoire m'ont permis de prendre plus pleinement conscience de l'originalité de la sociologie de Goffman et de m'intéresser ainsi aux énoncés théoriques la précédant non pas comme des causes simples mais complexes. Bref, j'ai abandonné une approche simplement généalogique au profit d'une perspective archéologique selon la méthode proposée par Michel Foucault dans *L'archéologie du savoir*. Parmi les énoncés qui font la richesse et la complexité de la pensée de Goffman, je me suis particulièrement intéressée à la notion de situation qui se présente comme un aménagement physique et sensible porteur de normes d'usage régulant l'ajustement des comportements, à l'importance du corps et à son expressivité qui donne naissance à une grammaire des attitudes de la vie quotidienne, ainsi qu'à la portée éthique et politique des relations en public. Ils procèdent de différentes archives qui les précèdent et que j'avais déjà identifiées dans les deux branches de transmission précédemment dégagées, mais ces dernières ne leur donnent pas naissance directement : c'est en s'hybridant, en se recomposant et en s'infléchissant qu'elles dessinent un nouveau territoire théorique et disciplinaire, celui de l'interactionnisme, qui se présente à son tour comme un espace de diffraction pour d'autres discours : les ethnographies de l'espace public, les théories de l'action collective et certaines tendances des gender studies.

An archeology of interaction. From David Hume to Erving Goffman

Céline BONICCO-DONATO

This book constitutes the rewriting of my work of thesis defended in 2008 at the University Paris 1 in philosophy. The book I am presenting today benefited greatly from the discussions I had with my colleagues from Cresson team. They opened up new perspectives on my research object and led me to change my point of view.

The starting point of my doctoral subject was the thought of David Hume, Scottish philosopher of the eighteenth century who proposes to elaborate a science of human nature by adopting a descriptive look at human phenomena and their functioning. My initial question was whether this empirical approach to human behavior had inspired certain currents of sociology, in short, whether the consequence was good from the science of human nature to the human sciences (at least some).

Yet the human theory of the social construction of personal identity in Book 2 of the *Treatise on Human Nature* and the role played by it in sympathy have indeed been a determining factor in the constitution of the sociological interactionism of School of Chicago. Between the philosophy of Hume and the thought of Robert Ezra Park, it is possible to distinguish two transmission straps: the first passes by the experimental psychology of Theodule Ribot and the sociology of Gabriel Tarde, the second by the pragmatism of John Dewey and George Herbert Mead. Park identifies interaction as the basic unit of sociology and claims Hume's philosophy, especially his understanding of sympathy. Erving Goffman who develops his sociology in line with that of Park presents himself sympathy as an explanatory principle of interaction.

While my thesis was displayed in a very linear way from Hume to Goffman with a relatively faithful filiation, the discovery of the works of the Cresson researchers led me to change my perspective: not from Hume to Goffman but from Goffman to Hume. Indeed, the research carried out in my laboratory has enabled me to become more fully aware of the originality of Goffman's sociology and to take an interest in the theoretical statements that preceded it, not as simple but complex causes. In short, I have abandoned a genealogical approach in favor of an archaeological perspective according to the method proposed by Michel Foucault in *The Archeology of Knowledge*. Among the statements that make up the richness and complexity of Goffman's thought, I was particularly interested in the notion of a situation that presents itself as a physical and sensitive arrangement with norms of use regulating the adjustment of behaviors, in the importance of the body and its expressiveness which gives rise to a grammar of the attitudes of everyday life, and in the ethical and political scope of public relations. They proceed from different archives which precede them and which I had already identified in the two branches of transmission previously cleared, but the latter do not give them birth directly: it is by hybridizing, recomposing and bending that they draw a new theoretical and disciplinary territory, that of interactionism, which in turn presents itself as a space of diffraction for other discourses: the ethnographies of the public space, the theories of collective action and some trends in gender studies.

urban BLUR

Despoina ZAVRAKA

Urban BLUR is a publication bringing together writings and project inserts on multi-layered infiltrations between city and nature. The notion of BLUR refers both to a fusion of disciplines forming space as well as an interactive dispersion of natural and artificial elements redefining contemporary human environments. More specifically, the title wishes to indicate an emerging defocus in the manipulation of space at various scales of the city, and the emergence of new 'understated' modes of urbanism. Through brief articles, authors of this book negotiate contemporary expressions of urbanity attributing newfound abilities of nature and interactions within urban environments.

A Urban naturalism & natural metabolism

B Nature as a place within . . .

Urban naturalism & natural metabolism is an exploration of contemporary effects on edaphic territories and multi-layered articulation of urban environments. The perception of 'urban nature' reflects upon a new set of desired qualities and artificial formations. Beyond idyllic projections, naturalistic genres create new tissues of continuity and discontinuity in human inhabitation. Within such 'neo-romantic' modes of infiltration, 'nature' radically transforms urban topologies. This new set of reactions occurring to dissolve density, along with advanced comprehension of natural processes, form various mutating systems. A place within is a mental rather than spatial interplay between urban and non-urban territories, indicating deep shifts in contemporary perception of the city. It is the new narrative expressing inner fantasies and newfound 'places' of nature

Contents:

Introduction: Ambiguous urban topologies
by Despoina Zavraka

Forward: urban BLUR
by Maria Tratsela

Forward: Terrains in-between
by Anastasios Tellios

Section A Urban naturalism & natural metabolism

1 Suburbs and super-nature: The Wasserkrater exposing the invisible landscape
by Saskia de Wit

2 Density challenged: Distribution of park spaces into urban patterns of Chicago and Taipei
by Chien-Ke Cheng

3 Up the Clyde on a banana boat . . .
by Isabel Garriga & Clara Garriga

4 The garden monument

by common room

5 Fantastic repose

by Ida Hammarlund & Alyse Sedlock

6 Climate box Kapunda's Copper Lake

by ERZ

7 Biomimicry

by Annelise Vobis

8 Urban trees project

by Atelier Hugo França

9 Stone spray project

by IAAC

Section B Nature as a place within ...

10 A vocabulary for the landscape: Swiss landscape architect Dieter Kienast's designs and the other postmodernism

by Anette Freytag

11 Spontaneous landforming

by Sophia Vyzoviti

12 Between actuality and imagination

by Cameron McEwan

13 In the Mountains – Re-visited . . .

by Dietmar Köring

14 La madre

by Petra Noordkamp

15 Bouquet Detail

by Frank van der Selm

16 Simple living in the big city / Welcome back F. L. Wright / Proof of possibilities

by Reality Cues

17 Stop City

by Dogma

18 Axiom+Simulation

by Mark Dorf

19 Landscape abbreviated

by Nova Jiang

20 Orange, Ferns, Trace

by Barry Underwood





Mascotte de la bibliothèque de l'Ensa Nantes en voyage à Volos !